



॥ श्रीद्विजयरामो विजयते ॥  
॥ श्री त्रिकविजयरामो विजयते ॥

ஸ்ரீமஜ்ஜகத்குரு ஸ்ரீமன்மத்வாசார்ய மூலமஹாஸம்ஸ்தானம்

# ஸ்ரீ உத்தராத் மடம்

## ஸூர்ய ஸித்தாந்த பஞ்சாங்கம்

காலண்டர் 2021-2022

ஸ்ரீ சாலிவாஹன சக 1943

# ஸ்ரீ ப்லவ

## நாம ஸம்வத்ஸரம்

பஞ்சாங்ககர்தா தொகுப்பாளர்  
ஸ்ரீ அருண் கெ கோடெ ரககண்ணாச்சார்  
ஸ்ரீ விஜய்ந்த்ராசார், கஞ்சி மடாதிகாரி, சென்னை

வெளியிடுவோர் :

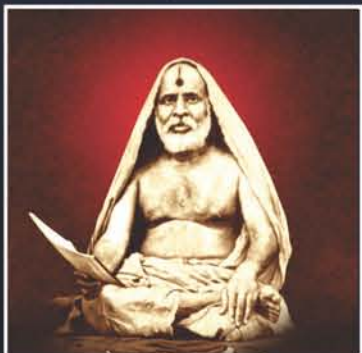
ஸ்ரீ ஜயதீர்த்த வித்யா பீடம், உத்தராதி மடம், பெங்களூரு



श्रीहनुमद्भीमध्वा:



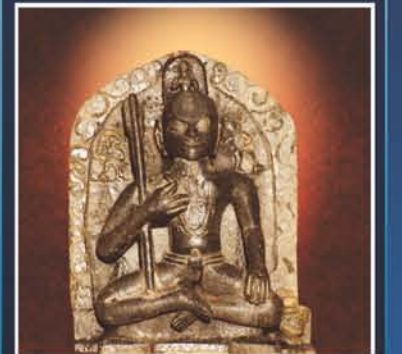
श्रीरघूत्तमतीर्था:



श्रीसत्यध्यानतीर्था:



श्रीमज्जयतीर्था:



श्रीविद्याधीशतीर्था:



श्रीसत्यप्रमोदतीर्था:



श्रीसत्यात्मतीर्था:

₹ 50/-



## ஸ்ரீமத் ஜகத்குரு ஸ்ரீமன் மத்வாசார்ய மூலமஹா ஸம்ஸ்தாநம் ஸ்ரீமத் உத்தராதீ மடத்தின் குரு பரம்பரா சரம ஸ்லோகங்கள்



ப்ரஹ்மாந்நா குரவ: ஸாஷாதிஷ்டம் தைவம் ஸ்ரிய:பதி:।  
ஆசார்யா: ஸ்ரீமதாசார்யா: ஸந்து மே ஜன்ம-ஜன்மணி ॥  
ஸ்ரீஹம்ஸம் பரமாத்மான்ம விரிஞ்சிம் ஸனகாதிக்கான் ।  
தூர்வாஸஸோ க்ஞானநிதிநீன் வீந்த்ரவாஹனதீர்த்தகான் ॥  
கைவல்ய-தீர்த்தான் க்ஞானேஸான் பரதீர்த்தான் நமாம்யஹம் ।  
ஸத்யப்ரக்ஞான் ப்ராக்ஞதீர்த்தான்னயான் தத்வம்ஸஜானபி ॥



ஸ்ரீ அச்யுதப்ரேஷ தீர்த்தர்  
புரைவ க்ருஷ்ணா-ஸித்தாந்ன-புத்த்யா ஸோதித-மானஸம் ।  
அச்யுதப்ரேஷ-தீர்த்தம் ச மத்வார்யாணாம் குரும் பஜே ॥



1. ஸ்ரீமன் மத்வாசார்யர் (1238-1317 A.D.)  
லஸது ஸ்ரீமதாநந்ததீர்த்தேந்நுந்ரோ ஹ்ருதம்ப்ரே ।  
யத்வசஸ்சந்த்ரிகா ஸ்வாந்த-ஸந்தாபம் வினிக்ருந்ததி ॥



2. ஸ்ரீபத்மநாப தீர்த்தர் (1317-24) நவ்ருந்தாவன, கார்திக க்ருஷ்ண சதுர்த்ஸீ  
பூரணப்ரக்ஞ-க்ருதம் பாஷ்யம் ஆதெஸ்தத்வாபவ-பூர்வகம் ।  
யோ வ்யாகரோந-நமஸ்தஸ்மை பத்மநாபாக்ய-யோகிநே ॥



3. ஸ்ரீ நரஹரி தீர்த்தர் (1324-33) ஹம்பி, புஷ்ய க்ருஷ்ண ஸப்தமீ  
ஸஸீதா மூலராமார்ச்சா கோஸே கஜபதே: ஸித்திதா ।  
யேனானீதா நமஸ்தஸ்மை ஸ்ரீமன்-ந்ருஹரி-பிஷ்ணவே ॥



4. ஸ்ரீ மாத்வ தீர்த்தர் (1333-50) மண்ணூர், பாத்ரபத் அமாவாஸ்ய  
ஸாதிதாக்கில-ஸத்தத்வம் பாத்ரதாக்கில-தும்மதம் ।  
போத்திதாக்கில-ஸன்மார்கம் மாத்வாக்ய-யதிம் பஜே ॥



5. ஸ்ரீ அஷோப்ய தீர்த்தர் (1350-65) மளகேட, மாக்ஸிர் க்ருஷ்ண பஞ்சமீ  
யோ வித்யாரண்ய-விபினம் தத்வம்ஸயஸினாஸ்சிந்தி ।  
ஸ்ரீமதஷோப்ய-தீர்த்தார்ய-ஹம்ஸேனம் தம் நமாம்யஹம் ॥



6. ஸ்ரீ ஜய தீர்த்தர் (1365-88) மளகேட, ஆஷாட க்ருஷ்ண பஞ்சமீ  
யஸ்ய வாக்காமதேனுந்: காமிதார்த்தான் ப்ரயச்சத்தி ।  
ஸேவே தம் ஜய-யோகீந்ரம் காமபாண்சித்தம் ஸதா ॥



7. ஸ்ரீ வித்யாதிராஜ தீர்த்தர் (1388-92) பூரி, வைஸாக் ஸகல் த்ருதீயா  
மாத்யதத்வையந்தகாரப்ரத்யோதனமஹர்நிஸம் ।  
வித்யாதிராஜம் ஸுகுரும் த்யாயாமி க்ருணாகரம் ॥



8. ஸ்ரீ கவீந்த்ர தீர்த்தர் (1392-98) நவ்ருந்தாவன, சைத்ர ஸகல் நவமீ  
வீந்த்ராரூட-பதாஸக்தம் ராஜேந்த்ர-முனி-ஸேவிதம் ।  
ஸ்ரீகவீந்த்ர-முனிம் வந்தே பஜதாம் சந்த்ர-ஸன்னிபம் ॥



9. ஸ்ரீ வாஃஸ தீர்த்தர் (1398-1406) நவ்ருந்தாவன, சைத்ர க்ருஷ்ண த்ருதீயா  
வாஸுதேவ-பத-த்வந்த்வ-வாரிஜாஸக்த-மானஸம் ।  
பத்வயாக்யான-குஸலம் வாஃஸ-யதிமாஸ்யே ॥



10. ஸ்ரீ ராமசந்த்ர தீர்த்தர் (1406-36) யரகோள, வைஸாக் ஸகல் ஷஷ்ட  
த்யுமண்யபிஜனாபஜேந்த்ராம் ராம-வ்யாஸ-பதாச்ச்சக: ।  
ராமசந்த்ர-குருபூயாத் காமிதார்த்த-ப்ரதாயக: ॥



11. ஸ்ரீ வித்யாநிதி தீர்த்தர் (1436-44) யரகோள, கார்திக க்ருஷ்ண சதுர்தீ  
யத்வாபக்யா மூலராமஸ்ய பேடிகா த்யக்த-பூமிகா ।  
வித்யாநிதிநிதியம் தத்வாத் அஷ்ட-ஷஷ்ட்யப்த-பூஜக: ॥



12. ஸ்ரீ ரகுநாத தீர்த்தர் (1444-1502) மளகேட, மாக்ஸிர் க்ருஷ்ண ப்ரதிபத்  
ரகுநாதகுரும் நெளமி வித்யாநிதி-கரோத்பவம் ।  
கூர்மோ வருண-கங்கே ச யஸ்ய ப்ரத்யக்ஷதாம் கதா: ॥



13. ஸ்ரீ ரகுவர்ய தீர்த்தர் (1502-56) நவ்ருந்தாவன, ஜ்யேஷ்ட க்ருஷ்ண த்ருதீயா  
மஹாப்ரவாஹினீ பீமா யஸ்ய மாக்ஸிர்மதாந்முதா ।  
ரகுவர்யோ முதம் தத்வாத் காமிதார்த்த-ப்ரதாயக: ॥



14. ஸ்ரீ ரகூத்தம தீர்த்தர் (1556-95) திருக்கோயிலூர், புஷ்ய ஸகல் ஏகாத்ஸீ  
பாவபோத-க்ருதம் ஸேவே ரகூத்தம-மஹாகுரும் ।  
யச்சிஷ்ய -ஸிஷ்ய-ஸிஷ்யாத்யா: டிப்பண்யாசார்ய-ஸம்ஞிதா: ॥



15. ஸ்ரீ வேத்வ்யாஸ தீர்த்தர் (1595-1619) பெனகொண்ட, சைத்ர ஸகல் த்விதீயா  
ந தக்தம் யஸ்ய கௌபீனம் அக்னௌ தத்வமபி ஸ்புடம் ।  
வேத்வ்யாஸ-குரும் நெளமி ஸ்ரீ-வேதேஸ-நமஸ்க்ருதம் ॥



16. ஸ்ரீ வித்யாதிஸ தீர்த்தர் (1619-31) ஏகக்ரநகரம், புஷ்ய க்ருஷ்ண சதுர்த்ஸீ  
ஸ்ரீமதஸுதாத்புதாம்போதி-விக்ரீன-விசக்ஷணான் ।  
வாக்யார்த்த-சந்த்ரிகா-காரான் வித்யாதிஸ-குருன் பஜே ॥



17. ஸ்ரீ வேதநிதி தீர்த்தர் (1631-35) பண்டாரபுரம், கார்திக ஸகல் ஏகாத்ஸீ  
வித்யாதிஸாப்தி-ஸம்பூதோ வித்வத்-குமுத-பாந்நவ: ।  
வேதநித்யாக்ய-சந்த்ரோஸம் காமிதார்த்தான் ப்ரயச்சது ॥



18. ஸ்ரீ ஸத்யவ்ரத தீர்த்தர் (1635-38) ஸாங்க்லி, பால்குண ஸகல் ஷஷ்ட  
வேதநித்யாலவாலோத்த: விதுஷாம் சிந்தித-ப்ரத: ।  
ஸத்யவ்ரதாக்ய-கல்பத்ரு: பூயாதிஷ்டார்த்த-ஸித்தயே ॥



19. ஸ்ரீ ஸத்யநிதி தீர்த்தர் (1638-60) கர்னூல், மாக்ஸிர் ஸகல் த்ஸமீ  
அனதீத்ய மஹாபாஷ்யம் வ்யாக்யாதம் யதனுக்ரஹாத் ।  
வந்தே தம் விதினா ஸத்யநிதிம் ஸத்-க்ஞான-ஸித்தயே ॥



20. ஸ்ரீ ஸத்யநாத தீர்த்தர் (1660-73) வீரசோளபுரம், மாக்ஸிர் ஸகல் ஏகாத்ஸீ  
ஸத்யநாதகுரு: பாது யோ தீரோ நவசந்த்ரிகாம் ।  
நவாம்ருத-கதா-தீர்த்த-தாண்ட்வானி வ்யசீக்ருபத் ॥



21. ஸ்ரீ ஸத்யாபிநவ தீர்த்தர் (1673-1706) நாச்சியார்கோவில், ஜ்யேஷ்ட ஸகல் சதுர்த்ஸீ  
ஸத்யநாதாப்தி-ஸம்பூத: ஸத்கோக்ஷ-விஜ்ரும்பித: ।  
ஸத்யாபிநவ-தீர்த்தேந்நு: ஸந்தாபான் ஹந்து ஸந்ததம் ॥



22. ஸ்ரீ ஸத்யபூரண தீர்த்தர் (1706-26) கோல்பூர், ஜ்யேஷ்ட க்ருஷ்ண த்விதீயா  
ஸத்யாபிநவ-துக்தாப்தே: ஸஞ்ஜாத: ஸகலேஷ்ட: ।  
ஸ்ரீஸத்யபூரண-தீர்த்தேந்நு: ஸந்தாபான் ஹந்து ஸந்ததம் ॥



23. ஸ்ரீ ஸத்யவிஜய தீர்த்தர் (1726-37) ஸத்யவிஜயநகரம், சைத்ர க்ருஷ்ண ஏகாத்ஸீ  
ஸத்யபூரணாப்தேரஜாதோ வித்வஜ்ஜன-விஜ்ரும்பித: ।  
தநீத்வம்ஸ்து நஸ்தாபம் ஸ்ரீஸத்யவிஜயோடுப: ॥



24. ஸ்ரீ ஸத்யப்ரிய தீர்த்தர் (1737-44) மானாமதுரை, சைத்ர ஸகல் த்ரயோத்ஸீ  
ஸ்ரீஸத்யவிஜயாம்போதே: ஜாதம் ஸத்யப்ரியாம்ருதம் ।  
ஜராம்ருதீ ஜங்கனீது விபுதாநாம் முதே ஸதா ॥



25. ஸ்ரீ ஸத்யபோத் தீர்த்தர் (1744-83) ஸவணூர், பால்குண க்ருஷ்ண ப்ரதிபத்  
நைவேத்யக்ஷ-விஷம் ராமே வீக்ஷய தத்-புத்தி-பாக் குரு: ।  
யோஸ்த்ரயத்-ரவிம் ராத்ரௌ ஸத்யபோதோஸ்து மே முதே ॥



26. ஸ்ரீ ஸத்யஸந்த தீர்த்தர் (1783-94) மஹிஷி, ஜ்யேஷ்ட ஸகல் த்விதீயா  
விஷ்ணோ: பத்ஸரித் கோவ்ராதை: ஸ்வாந்த-த்வாந்த-நிவாரக: ।  
ஸ்ரீஸத்யஸந்த-ஸூர்யோஸம் பாத்ஸதாம் நோ ஹ்ருதம்ப்ரே ॥



27. ஸ்ரீ ஸத்யவர தீர்த்தர் (1794-97) ஸந்தேபித்னூர், ஸ்ராவண ஸகல் ஸப்தமீ  
ஸ்ரீஸத்யஸந்த-ஸிந்தாத்: ஸ்ரீஸத்யவர-சந்த்ரமாம: ।  
ப்ரார்த்திதார்த்த-ப்ரதோ நித்யம் பூய: ஸ்யாத் இஷ்ட-ஸித்தயே ॥



28. ஸ்ரீ ஸத்யதீர்த்தர் (1797-1830) ஹோளேஹான்னூர், ஸ்ராவண க்ருஷ்ண த்ரயோத்ஸீ  
ஸ்ரீஸத்யவர-துக்தாப்தே: உத்திதா ஜகதீதலே ।  
ஸதா ஸ்ரீஸத்யதீர்த்தாயா பாவயேத் ஸ்மரத: ஸத: ॥



29. ஸ்ரீ ஸத்யஸங்கல்ப தீர்த்தர் (1830-41) மைஸூர், ஆஷாட பூர்ணிமா  
ஸத்யதீர்த்தாப்தி-ஸம்பூத: சிந்தாமணி-விஜ்ரும்பித:  
ஸத்யஸங்கல்ப-கல்பத்ரு: கல்பயேத் காமதூக் மம ॥



30. ஸ்ரீ ஸத்யஸந்தஷ்ட தீர்த்தர் (1841-42) மைஸூர், பால்குண அமாவாஸ்ய  
ஸத்யஸங்கல்ப-வார்த்யுத்த: ஸத்யஸந்தஷ்ட-சந்த்ரமாம: ।  
ப்ரார்த்திதாஸேஷ-தாதா ச பக்த-வ்ருந்தஸ்ய நித்யதா ॥



31. ஸ்ரீ ஸத்யபராயண தீர்த்தர் (1842-63) ஸந்தேபித்னூர், ஆஸ்வின ஸகல் ஸப்தமீ  
ஸத்யஸந்தஷ்ட-துக்தாப்தே: ஜாத: ஸத்யபராயண: ।  
சிந்தாமணி: ஸதா பூயாத் ஸதாம் சிந்தித-ஸித்தயே ॥



32. ஸ்ரீ ஸத்யகாம தீர்த்தர் (1863-71) ஆத்கூர், புஷ்ய க்ருஷ்ண ஷஷ்ட  
ஸத்யபராயண-துக்தாப்தே: ஸஞ்ஜாதா கீர்த்தி-காமதா ।  
காமதேனு: ஸத்யகாம-நாமனீ பூயாத் ஸதாம் முதே ॥



33. ஸ்ரீ ஸத்யேஷ்ட தீர்த்தர் (1871-72) ஆத்கூர், பாத்ரபத் ஸகல் ஏகாத்ஸீ  
ஸத்யகாமார்ணவோத்பூத: ஸ்ரீமதஸத்யேஷ்ட-ஸத்குரு: ।  
ஸதாம் சிந்தாமணிரிவ சிந்திதார்த்த-ப்ரதோ புவி ॥



34. ஸ்ரீ ஸத்யபராக்ரம தீர்த்தர் (1872-79) சித்தாபூர், ஆஸ்வின ஸகல் அஷ்டமீ  
ஸத்யேஷ்டார்ய-ஸரிந்-நாதாத் உத்பூத: அத்பூத-த்ரபண: ।  
நாஸயேத் ஹ்ருதய-த்வாந்தம் ஸத்யபராக்ரம-கௌஸ்துப: ॥



35. ஸ்ரீ ஸத்யவீர தீர்த்தர் (1879-86) கொல்லஹள்ளி, கார்திக ஸகல் த்ஸமீ  
ஸத்யபராக்ரம-துக்தாப்தே: ஸஞ்ஜாத: கீர்த்தி-சந்த்ரக: ।  
ஸந்தாபம் ஹரது ஸ்ரீமான் ஸத்யவீரேந்நு-ரஞ்ஜஸா ॥



36. ஸ்ரீ ஸத்யதீர்த்தர் (1886-1906) ஆத்கூர், ஜ்யேஷ்ட க்ருஷ்ண நவமீ  
ஸத்யவீராலவாலோத்த: விதுஷாம் சிந்தித-ப்ரத: ।  
ஸத்யதீர்த்தாக்ய-கல்பத்ரு: பூயாத் இஷ்டார்த்த-ஸித்தயே ॥



37. ஸ்ரீ ஸத்யக்ஞான தீர்த்தர் (1906-11) ராஜமஹேந்த்ரி, மாக்ஸிர் ஸகல் ஏகாத்ஸீ  
ஸத்யதீர்த்த-கராபஜோத்த: க்ஞான-வைராக்ய-ஸாக்ர: ।  
ஸத்யக்ஞானாக்ய-தரணி: ஸ்வாந்த-த்வாந்தம் நிக்ருந்தது ॥



38. ஸ்ரீ ஸத்யத்யான தீர்த்தர் (1911-42) பண்டாரபுரம், சைத்ர ஸகல் அஷ்டமீ  
ஆஸேதோராத்ராத்ரே: யோ திஸோ ஜிதவான் முஹூ: ।  
ஸத்யத்யான-குரு: பாது யதீந்த்ரையி பூஜித: ॥



39. ஸ்ரீ ஸத்யப்ரக்ஞ தீர்த்தர் (1942-45) ஆத்கூர், சைத்ர ஸகல் த்விதீயா  
ப்ராவோசத்யோஸிதிகம் ந்யாயஸுதா-வாக்யார்த்த-சந்த்ரிகாம் ।  
ஸத்யப்ரக்ஞ-குரு: தத்வாத் ப்ரக்ஞாம் வைதாந்திகீம் ஸதா ॥



40. ஸ்ரீ ஸத்யாபிநவ தீர்த்தர் (1945-48) ராணேபென்னூர், புஷ்ய க்ருஷ்ண அஷ்டமீ  
வேங்கடேஸாத்ரீம் ஆரப்ய ஸேதும் தோதாத்ரீ-பூர்வகான் ।  
கத்வா திக்ஷிஜயீ பாது ஸத்யாபிநவ-குருத்தம: ॥



41. ஸ்ரீ ஸத்யப்ரமோத தீர்த்தர் (1948-1997) திருக்கோயிலூர், கார்திக ஸகல் த்ருதீயா  
ஸத்யாபிநவ-கராபஜோத்தான் பஞ்சாஸத்-வ்ஷ-பூஜகான் ।  
ஸத்யப்ரமோத-தீர்த்தார்யான் நெளமி ந்யாயஸுதா-ரதான் ॥



ஸ்ரீ மூல சீதா ஸமேத  
ஸ்ரீ மூல ராமர்

॥ ஶீ: ॥

ஸ்ரீ திக்விஜய ராமோ விஜயதே

# உத்தராதிரி மடத்து காலண்டர்

(இதுவரை மத்வ பக்த பந்து என்ற பெயரில் வெளிவந்தது)

ஸூரிய ஸித்தாந்த பஞ்சாங்கம்

ஸ்ரீ ப்லவ

நாம ஸம்வத்ஸரம்



ஸ்ரீ முக்ய ப்ராணர்  
யலகூர்

ஸ்ரீ சாலிவாஹன சக : 1943 கலிவருஷம் : 5122

<b>உத்தராயண வஸந்த ருது</b>	<b>சைத்ர மாஸ சுக்லபக்ஷ / கிருஷ்ணபக்ஷம் மாஸநியாமக - பத்மீவிஷ்ணு</b>	<b>ஏப்ரல் / மே 2021</b>
--------------------------------	--	-----------------------------

<b>பானு வாஸர</b> ஞாயிறு/பானு வாரம் <b>Sunday</b> இராகு : 4.30 - 6.00 PM எமக : 12.00 - 1.30 PM		ஷஷ்டி 17.46 ஸ்ராதத திதி 18 ஆர்த்ரா 00.42 அதிகண்ட- தைதில	த்ரயோதசி 14.04 ஸ்ராதத திதி 25 ஹஸ்தா 00.44 ஹாஷண- தைதில	ஷஷ்டி 8.10 ஸ்ராதத திதி 2 பூர்வாஷாடா 14.11 சித்த- சாதய கரஜ	த்ரயோதசி 19.21 ஸ்ராதத திதி 9 ரேவதி 17.39 பரீதி கரஜ
<b>இந்து வாஸர</b> திங்கள்/ஸோம வாரம் <b>Monday</b> இராகு : 7.30 - 9.00 AM எமக : 10.30 - 12.00 N		சப்தமி 18.43 ஸ்ராதததிதி 19 புனர்வசு 02.10 சுகர்மா கரஜ	சதுர்தசி 11.59 ஸ்ராதத திதி 26 சித்தா 23.17 வஜுர வணிஜ	சப்தமி 18.41 ஸ்ராதத திதி 3 உத்தராஷாடா 13.21 சுப பத்ரா	சதுர்தசி 21.03 ஸ்ராதத திதி 10 அஸ்வினி 19.54 ஆயுஷ்மான் பத்ரா
<b>பௌம வாஸர</b> செவ்வாய்/மங்கள வாரம் <b>Tuesday</b> இராகு : 3.00 - 4.30 PM எமக : 9.00 - 10.30 AM		ப்ரதமை 8.31 ஸ்ராதததிதி 13 அஸ்வினி 12.46 விஷ்கம்ப பவ	அஷ்டமி 19.05 ஸ்ராதததிதி 20 புஷ்ய 03.01 த்ருதி பத்ரா	அஷ்டமி 17.31 ஸ்ராதத திதி 4 ஸ்ரவண 12.55 சுகல பாலவ	அமாவாசை 23.01 ஸ்ராதத திதி 11 பரணி 22.27 சௌபாக்ய சதுஷ்பாத
<b>சௌம்ய வாஸர</b> புதன்/புத வாரம் <b>Wednesday</b> இராகு : 12.00 - 1.30 PM எமக : 7.30 - 9.00 AM		த்விதீயா 10.30 ஸ்ராதததிதி 14 பரணி 15.21 பரீதி கௌலவ	நவமி 19.03 ஸ்ராதததிதி 21 ஆஸ்லேஷா 03.31 சூல பாலவ	க்ருஷ்ணபக்ஷ 07.19 ப்ரதமை 04.50 த்விதீயா 28 ஸ்ராதத திதி 5 விசாகா 20.00 வயதீபாத கௌலவ	நவமி 16.57 ஸ்ராதத திதி 6 தனிஷ்டா 12.53 பரம்ஹ கரஜ
<b>குரு வாஸர</b> வியாழன்/குரு வாரம் <b>Thursday</b> இராகு : 1.30 - 3.00 PM எமக : 6.00 - 7.30 AM		த்ருதீயா 12.35 ஸ்ராதததிதி 15 க்ருத்திகா 18.00 ஆயுஷ்மான் கரஜ	தசமி 18.24 ஸ்ராதததிதி 22 மகா 03.21 கண்ட- தைதில	த்ருதீயா 02.24 ஸ்ராதத திதி 29 அனுராதா 18.19 வர்யான வணிஜ	தசமி 16.50 ஸ்ராதத திதி 7 சதுபிஷா 13.22 ஐந்தர் பத்ரா
<b>பார்கவ வாஸர</b> வெள்ளி/சுகர வாரம் <b>Friday</b> இராகு : 10.30 - 12.00 N எமக : 3.00 - 4.30 PM		சதுர்த்தி 14.35 சூன்யதிதி 16 ரோஹிணி 20.30 சௌபாக்ய பத்ரா	ஏகாதசி 17.21 ஏகாதசி உப 23 புப்பா 02.52 வருத்தி பத்ரா	சதுர்த்தி 00.05 ஸ்ராதத திதி 30 ஜ்யேஷ்டா 16.44 பரீக பவ	ஏகாதசி உப 17.10 புர்வாபாத்ரபதா 14.19 வைத்ருதி பாலவ
<b>ஸ்திர வாஸர</b> சனி/மந்த வாரம் <b>Saturday</b> இராகு : 9.00 - 10.30 AM எமக : 1.30 - 3.00 PM		பஞ்சமி 16.21 ஸ்ராதத திதி 17 ம்ருகசீர்ஷா 22.49 சோபன பாலவ	த்வாதசி 15.52 ஸ்ராதததிதி 24 உத்தரா 01.55 த்ருவ வயாகாத பாலவ	பஞ்சமி 21.59 ஸ்ராதத திதி 1 மூலா 15.20 சிவ கௌலவ	த்வாதசி 18.04 ஸ்ராதத திதி 8 உத்தராபாத்ரபதா 15.47 விஷ்கம்ப தைதில

<b>ஏப்ரல்</b> 13. யுகாதி பண்டிகை புதுவருஷம் ஆரம்பம், அப்யங்கம் வேப்பம்பூ, இலை சாப்பிட வேண்டும் பஞ்சாங்க பூஜனம் பஞ்சாங்க ஸ்ரவணம், ஸ்ரீராம நவாத்திரி ஆரம்பம் ஸ்வேத வராஹ கல்பாதி, த்வஜாரோஹணம், சந்திரதிசனம் மேஷ சங்க்ரமணம் 14. ஸ்ரீ வேதவ்யாஸதீர் (பெளகுண்டா) ஸ்ரீசத்யப்ரக்ருதீர் (அக்கூர்) ஸ்ரீமத்ஸ்ய ஜயந்தி, விஷுவத் பர்வபுண்யகலம். மதியம் 12.23க்கு மேல் சித்திரை - 1 தமிழ் வருட பிறப்பு, ஷன்னவதி 15. கௌரீத்ருதீயா உத்தம மனவாதி, ஷன்னவதி 17. உதான கல்பாதி 19. நவலீ கோபுரேச ரதோத்ஸவம் 20. ஸ்ரீ பவானி ஜயந்தி, ஸ்ரீசத்யத்யானதீர் (பண்டரபுர) 21. ஸ்ரீராமநவமி, ஸ்ரீமடத்தில் மஹாபிஷேகம் ஸ்ரீகவீந்தரதீர் (நவப்ருந்தாவணம்) 22. கோரவார ப்ராணதேவ ரதோத்ஸவம் 23. ஏகாதசி உப. (காமதா) 24. பிரதோஷம் 25. ஸ்ரீசத்யப்ரியதீர் (மானாமதுரை) 26. அன்வாதானம் 27. ஹனுமஜ்ஜயந்தி, (கர்நாடகா மாநிலத்தில்) தேவசாவர்ணி மனவாதி வைசாகஸ்நான ஆரம்பம், தவன பெளர்ணமி விஷ்ணு	பஞ்சகம், இஷ்டி, ஷன்னவதி 28. ஷன்னவதி 29. ஸ்ரீவாகீச தீர் (நவப்ருந்தாவணம்) <b>மே</b> 1. சந்த்ரலாபரமேஸ்வரி ரதோத்ஸவம் (சன்னத்தி) 4. விஷ்ணு பஞ்சகம் 7. ஏகாதசி உபவாசம் (வருதினீ) ஸ்ரீசத்யவிஜயதீர் (சத்யவிஜயநகரம்), ஷன்னவதி 8. பிரதோஷம் 9. மாஸசிவராத்திரி 11. தர்சம், திலதர்பணம், அக்ஷயத்ருதீயா அமாவாசை அன்வாதானம், ஷன்னவதி <b>யுகாதி ப்ராபாதானம்</b> :- சைத்ர மாதம் முழுவதும் எல்லோருக்கும் தண்ணீர் கொடுக்க வேண்டும். அது முடியாத பக்கத்தில் தினம் மாதம் முழுவதும் உதுகும தானம் செய்ய வேண்டும். <b>இதற்கு மந்திரம்</b> :- ப்ரபேயம் சர்வசாமான்யா பூதேய : ப்ரதிபாதிதா அஸ்யா : ப்ரதானாத் பிதர : த்ருப்யந்த்வகிலதேவதா : <b>உதகும்பதான மந்திரம்</b> :- ஏஷ தர்மகடோ தத்தோ பிரம்ஹ விஷ்ணு சிவாத்மக : அஸ்ய ப்ரதானாத் சகலா மம சந்து மநோரதா :	<b>யுகாதியன்று ஷேப்பங்கொழுந்து சாப்பிடும் மந்திரம்</b> :- சதாயூர்வஜுர தேஹத்வம் சர்வ சம்பத்ரதம் சதா சர்வாரிஷ்டஹரம் குர்மே நிம்ப பத்ராசனம் சுபம். <b>கௌரீத்ருதீயா</b> :- சைத்ர சுக்லபக்ஷத்ருதீயா முதல் வைசாக சுக்ல பக்ஷத்ருதீயா வரை ஸ்ரீ ருத்ர தேவருடன் கூடிய பார்வதி தேவியை தினமும் பூஜித்து தொட்டில் பூஜை செய்து சமங்கலி ஸ்த்ரீயருக்கு "உடி தும்ப" வேண்டும். <b>ராம நவமி அரீக்யம்</b> : வீட்டின் வடக்குப் பக்கத்தில் மண்டபம் செய்து ஸ்ரீ ராமரின் ப்ரதிமை வைத்து பூஜித்து கீழ்க்கண்ட மந்திரத்தினால் அரீக்யம் கொடுக்க வேண்டும். கௌசல்யா கர்ப்ப சம்பூத சதா சௌமித்ர வத்ஸல ஜானகி சஹிதோ ராம க்ருஹாணாரீக்யம் நமோஸ்துதே கௌசல்யா நந்தனோ வீர ராவணாகர மந்தனா சீதாபதே நமஸ்துப்யம் க்ருஹாணாரீக்யம் நமோஸ்துதே <b>வைசாக ஸ்நானம்</b> : சைத்ர மாதம் பெளர்ணமி முதல் வைசாக மாதம் பெளர்ணமி வரை காலையில் சூரியோதயத்திற்கு முன் சங்கல்பம் செய்து ஸ்நானம் அரீக்யம் செய்ய வேண்டும். <b>ஸ்நான சங்கல்பம்</b> : வைசாகம் சகலம் மாஸம் மேஷ ஸங்க்ரமணே ரவே : ப்ராத : சநியமம் ஸநாஸ்யே ப்ரீதோஸ்து மதுஸூதன :    மதுஹந்து : ப்ரஸாதேன ப்ராம்ஹணானாமனுக்ரஹாத்   நிர்விக்ணமஸ்து மே புண்யம் வைசாக ஸநான மன்வஹம்
--	---	---



வேதவ்யாசர்

॥ श्रीः ॥

ஸ்ரீ திக்விஜய ராமோ விஜயதே

# உத்தராதிரி மடத்து காலண்டர்

(இதுவரை மத்வ பக்த பந்து என்ற பெயரில் வெளிவந்தது)

ஸூர்ய ஸித்தாந்த பஞ்சாங்கம்

ஸ்ரீ ப்லவ

நாம ஸம்வத்ஸரம்

ஸ்ரீ சாலிவாஹன சக : 1943 கலிவருஷம் : 5122



அஹோபில நரசிம்ஹர்

<b>உத்தராயண வஸந்த ருது</b>	<b>வைசாக மாஸ சக்லபக்ஷ / கிருஷ்ணபக்ஷம்</b>	<b>மே/ஜூன் 2021</b>
	<b>மாஸநியாமக - கமலாலயாமதுதன</b>	

<b>பானு வாஸர</b> ஞாயிறு/பானு வாரம் <b>Sunday</b> இராகு : 4.30 - 6.00 PM எமக : 12.00 - 1.30 PM	<b>திதி</b> நக்ஷத்திரம் இரயில்வே நேரப்படி கொடுக்கப்பட்டுள்ளது. ❀❀❀ தேதியின் மேல் பக்கத்தில் சந்த்யா வந்தன திதியும் ஸ்ரரத்த திதியும் தேதியின் கீழ்பக்கத்தில் நக்ஷத்திரம், யோகம் கரணமும் வரிசையாக கொடுக்கப்பட்டுள்ளன.	சதுர்த்தி 01.01 ஸ்ரரத்த திதி பஞ்சமி <b>16</b> ஆர்த்ரா 07.56 சூல பவ	த்வாதசி 00.24 ஏகாதசி உப <b>23</b> ஹஸ்தா 08.46 சித்தி பவ	சதுர்த்தி 08.20 ஸ்ரரத்த திதி பஞ்சமி <b>30</b> உத்தராஷாடா 21.16 சுகல் பாலவ	ஏகாதசி 07.21 ஏகாதசிஉப <b>6</b> அஸ்வினி 03.12 சோபன பாலவ
<b>இந்து வாஸர</b> திங்கள்/ஸோம வாரம் <b>Monday</b> இராகு : 7.30 - 9.00 AM எமக : 10.30 - 12.00 N		பஞ்சமி 07.03 ஸ்ரரத்ததிதி ஷஷ்டி <b>17</b> புனர்வசு 09.26 கண்ட பஸவ	த்ரயோதசி 22.07 ஸ்ரரத்ததிதி ஏகாதசி, துவாதசி த்ரயோதசி <b>24</b> சித்தா 07.24 ஸ்வாதி 05.53 வ்யத்பாத கௌலவ	பஞ்சமி 06.57 ஷஷ்டி 05.36 ஷஷ்டி <b>31</b> ஸ்ரவண 20.45 ப்ரம்ஹி தைதில	த்வாதசி 09.00 ஸ்ரரத்த திதி ஏகாதசி <b>7</b> த்வாதசி த்ரயோதசி பரணி 05.41 அதிகண்ட தைதில
<b>பௌம வாஸர</b> செவ்வாய்/மங்கள வாரம் <b>Tuesday</b> இராகு : 3.00 - 4.30 PM எமக : 9.00 - 10.30 AM		ஷஷ்டி 07.28 ஸ்ரரத்ததிதி சப்தமி <b>18</b> புஷ்ய 10.29 வருத்தி யோகம் தைதில கரணம்	சதுர்த்தி 19.41 ஸ்ரரத்ததிதி சதுர்த்தி <b>25</b> விசாகா 04.11 வரீயான பரீக கரஜ	சப்தமி 04.53 ஸ்ரரத்த திதி சப்தமி <b>1</b> தனிஷ்டா 20.36 ஐந்தர பத்ரா	த்ரயோதசி 10.55 ஸ்ரரத்த திதி சதுர்த்தி <b>8</b> க்ருத்திகா 05.53 அதிகண்ட வணிகை
<b>சௌம்ய வாஸர</b> புதன்/புத வாரம் <b>Wednesday</b> இராகு : 12.00 - 1.30 PM எமக : 7.30 - 9.00 AM		சப்தமி 07.22 ஸ்ரரத்ததிதி அஷ்டமி <b>19</b> ஆஸ்லேஷா 11.00 த்ருவ வணிகை	பெளர்ணமி 17.10 ஸ்ரரத்ததிதி பெளர்ணமி <b>26</b> அனுராதா 02.28 சிவ பத்ரா	அஷ்டமி 04.46 ஸ்ரரத்த திதி அஷ்டமி <b>2</b> சதபிஷா 21.00 வைத்ருதி பாலவ	சதுர்த்தி 12.57 ஸ்ரரத்த திதி அமாவாசை <b>9</b> க்ருத்திகா 08.22 சுகாமா சகுணி
<b>குரு வாஸர</b> வியாழன்/குரு வாரம் <b>Thursday</b> இராகு : 1.30 - 3.00 PM எமக : 6.00 - 7.30 AM		அஷ்டமி 06.47 நவமி 05.53 ஸ்ரர 05.53 நவமி <b>20</b> மகா 11.04 வ்யாகாத பவ	கிருஷ்ணபக்ஷ 14.45 ப்ரதமை 14.45 ஸ்ரரத்த திதி பாட்யா த்விதீயா <b>27</b> ஐயேஷ்டா 00.52 சித்த கௌலவ	நவமி 05.01 ஸ்ரரத்த திதி நவமி <b>3</b> பூர்வாபுர்புதா 21.48 விஷ்கம்ப பரீதி தைதில	அமாவாசை 14.55 சூன்ய திதி <b>10</b> ரோஹிணி 10.57 த்ருதி நாகவான்
<b>பார்கவ வாஸர</b> வெள்ளி/சுகர வாரம் <b>Friday</b> இராகு : 10.30 - 12.00 N எமக : 3.00 - 4.30 PM		த்ருதீயா 04.57 ஸ்ரரத்த திதி த்ருதீயா <b>14</b> ம்ருகசீர்ஷா 05.55 சுகாமா தைதில	தசமி 04.22 ஸ்ரரத்ததிதி தசமி <b>21</b> புப்பா 10.38 ஹர்ஷண தைதில	த்விதீயா 12.27 ஸ்ரரத்த திதி த்ருதீயா <b>28</b> மூலா 23.23 சாத்ய கரஜ	தசமி 05.53 ஸ்ரரத்ததிதி தசமி <b>4</b> உத்தராபாத்ரபதா 23.12 ஆயுஷ்மான வணிகை
<b>ஸ்திர வாஸர</b> சனி/மந்த வாரம் <b>Saturday</b> இராகு : 9.00 - 10.30 AM எமக : 1.30 - 3.00 PM		சதுர்த்தி 05.55 ஸ்ரரத்த திதி சதுர்த்தி <b>15</b> ஆர்த்ரா 05.55 த்ருதி வணிகை	ஏகாதசி 02.34 சூன்யதிதி <b>22</b> உத்தரா 09.52 வஜ்ர வணிகை	த்ருதீயா 10.20 ஸ்ரரத்த திதி சதுர்த்தி <b>29</b> பூர்வாஷாடா 22.12 சூப பத்ரா	ஏகாதசி 05.53 சூன்யதிதி <b>5</b> ரேவதி 00.58 சௌபாக்ய பவ

மே  
 12. ஸ்ரீசத்யானந்ததீர் (மலகேடா) இஷ்டி, ரிஷபமாஸம் ஆரம்பம் வைகாசி - 1  
 13. விஷ்ணுபத பர்வபுண்யகாலம் மதியம் 12.20 வரை, சந்திர தரிசனம், ஷண்னவதி  
 14. அக்ஷயத்ருதீயா, த்ரேதாயுகாதி, ஷண்னவதி ஸ்ரீபரகராமஜெயந்தி உதகும்பதானம் விசேஷம் ஸ்ரீவித்யாதிராஜதீர் (ஜகன்னாதபுரி) ஸ்ரீ விஜயத்வஜதீர் (கன்வதீர்த்தம்) கல்பாதி  
 18. ஸ்ரீராமசந்த்ரதீர் (யரகோல) ஸ்ரீசத்யாந்தம் தீர்த்தினி 26வது பீடாரோஹண மஹோத்ஸவம், கங்கோத்ரபத்தி, கங்காபூஜனம்  
 20. சேக்ஷதாஸர் (மோதல்கல்) தூர்காஷ்டமி  
 22. ஸ்மார்த்த ஏகாதசி இரவு ஹரிவாஸரம் 9.13க்கு மேல் ஆஹாரம் எடுத்துக் கொள்ளக்கூடாது  
 23. ஏகாதசி உப (மோஹினி)  
 24. பிரதோஷம், ஸ்ரீவேதவ்யாஸ ஜயந்தி, ஷண்னவதி  
 25. ஸ்ரீதரசிம்ஹ ஜயந்தி  
 26. ஸ்ரீவ்யாஸபூஜை வைசாகஸ்நானஸமாப்தி ஸ்ரீகூர்மஜயந்தி சூர்யபலி, கலகலி, தோரவி, முத்தகீ, ஹிப்பளி, நீரா, நரசிம்ஹபுர சேக்ஷத்திரத்தில், ஸ்ரீலக்ஷ்மிநரசிம்ஹரதோத்ஸவம், விஷ்ணுபஞ்சமம், ஆகிபெர்ணமி, அன்வாதானம்

27. இஷ்டி  
 31. விஷ்ணு பஞ்சமம்  
**ஜூன்**  
 1. தனிஷ்டா நவக ஆரம்பம்  
 2. ஷண்னவதி  
 5. தசமி ஆசரணை இரவு 12.04க்கு மேல் ஹரிவாசரம்  
 6. ஏகாதசி உப. (அபரா) ஸ்ரீபர்மஹண்ய தீர். (அப்பூரு)  
 7. பிரதோஷம்  
 8. மாஸ சிவரத்திரி, ம்ருகசீர்ஷ ப்ரவேசம் மதியம் 12.51  
 9. பனசங்கரி குலதர்மம், தனிஷ்டா நவகம் சமாப்தி  
 10. அன்வாதானம். பாவுகா அமாவாசை, விஷ்ணுபஞ்சமம் ஸ்ரீ சணன்ஸ்சர ஜயந்தி, ஷண்னவதி  
**அந்த்ய புஷ்கரிணி** : - வைசாக, கார்த்தீக மாக மாதங்களில் தினமும சூர்யோதயத்திற்கு முன் எழுந்து ஸ்நானாதிகளை செய்தால் விசேஷ பலன்கள் உண்டு, அந்தந்த மாதம் முழுவதும் கார்த்தீக ஸ்நானம் முதலியவைகளை செய்ய முடியவில்லையென்றால் அந்தந்த மாதத்தின் சக்லபக்ஷ த்ரயோதசி, சதுர்த்தி, பெளர்ணமி (அந்த்ய புஷ்கரிணி) ஆகிய மூன்று தினங்களிலாவது விசேஷ ஸ்நானம் செய்ய வேண்டும்.  
**அக்ஷய த்ருதீயா** : - வைசாக சக்லபக்ஷ த்ருதீயா அன்று செய்யப்படும் ஸ்நான, ஜப, ஹோம, பித்ருதர்மம், தானம் முதலியவை அக்ஷயமான

பலனைத் தரும். எல்லா பாவங்களையும் பரிகாரம் செய்யும். இந்நாளில் பகவானுக்கு விசேஷமாக கந்தம் (சந்தனம்) சமர்ப்பணம் செய்ய வேண்டும்.  
 ய : பஸ்யதி த்ருதீயாயாம் க்ருஷ்ணம் சந்தன பூஷிதம் வைசாகஸ்ய சிதே பக்ஷே ஸ்யாத்யச்யுத மந்திரம்  
 (வைசாக - சக்ல - திருதீயா அன்று சந்தனம் பூசப்பட்ட ஸ்வாமியை யார்பார்க்கிறானோ அவன் முக்தியடைவான்)  
**பரகராம ஜயந்தி** :- பரகராம ஜயந்தி அன்று இந்த மந்த்ரத்தினால் அர்க்யம் கொடுக்க வேண்டும்.  
 ஜமதக்னி சுதோ வீர ஷக்ரீயாந்தகர்ப்ரபோ க்ருஹாணார்க்யம் மயா தத்தம் க்ருபயா பரமேஸ்வர ||  
 வைசாக மாதத்தில் கொடுக்க வேண்டிய தானமும் அதன் பலனும் :- ஜலதானம் - பல்லிஜன்மநிவிருத்தி ப்ரபாதானம் - விஷ்ணுலோகம் படுக்கை - எல்லா போகமும் கிடைக்கும். பாய் - சம்சார முக்தி கம்பளி - அபம்ருத்யு பரிகாரம். வஸ்த்ரம் - பூர்ண ஆயுள் பூஷம், குங்குமம் பதவி. தாம்பூலம் - சார்வபெளமபதவி. தேங்காய் - ஏழு விபரஜன்மா (ப்ராம்ஹண ஜன்மா), மோர் - வித்யா, தனம் ப்ரபத்தி தயிர் - அகண்டபலன் கோசம்பரி - ஸ்வேதத்தவீப வாசம், பாணகம் - பித்ருத்ருப்தி, கும்பதானம் - 100 கயாஸ்ரரத்தபலன், பாதுகை - நரகதுக்க பரிஹாரம், குடை - தாபத்ரயநாசம், விசிறி - ராஜக்யயாக பலன், க்ருஷ்ணாஜினம் - சப்தத்தவீபதான பலன் தயிர் பாணை - ஸ்வர்க்கம்.



ஸ்ரீ முஷ்ணம்  
பூவராஹர்

॥ ஶீ: ॥

ஸ்ரீ திக்விஜய ராமோ விஜயதே

# உத்தராதிரி மடத்து காலண்டர்

(இதுவரை மத்வ பக்த பந்து என்ற பெயரில் வெளிவந்தது)

ஸூர்ய ஸித்தாந்த பஞ்சாங்கம்

ஸ்ரீ ப்லவ

நாம ஸம்வத்ஸரம்

ஸ்ரீ சாலிவாஹன சக : 1943 கலிவருஷம் : 5122



ஸ்ரீபாதராஜர்  
முலபாகல்

## உத்தராயண வஸந்த ருது ஜ்யேஷ்ட மாஸ சுக்லபக்ஷ / கிருஷ்ணபக்ஷம் ஜூன்/ஜூலை 2021

பாஸ்ய வாஸர	திதி	தருதீயா	தசமி	தருதீயா	தசமி
<b>Sunday</b> இராகு : 4.30 - 6.00 PM எமக : 12.00 - 1.30 PM	நக்ஷத்திரம் இரயில்வே நேரப்படி கொடுக்கப்பட்டுள்ளது.	18.58 17.02	12.20 15.38	18.41 04.40	20.26 10.40
<b>Monday</b> இராகு : 7.30 - 9.00 AM எமக : 10.30 - 12.00 N	தேதியின் மேல் பக்கத்தில் சந்த்யா வந்தன திதியும் ஸ்ரரத்த திதியும் தேதியின் கீழ்பக்கத்தில் நக்ஷத்திரம், யோகம் கரணமும் வரிசையாக கொடுக்கப்பட்டுள்ளன.	19.27 18.16	10.02 14.06	17.30 4.25	22.22 13.07
<b>Tuesday</b> இராகு : 3.00 - 4.30 PM எமக : 9.00 - 10.30 AM	பஞ்சமி ஸ்ரரத்த திதி	19.18 18.52	07.37 12.29	16.50 04.43	00.23 15.43
<b>Wednesday</b> இராகு : 12.00 - 1.30 PM எமக : 7.30 - 9.00 AM	ஷஷ்டி ஸ்ரரத்த திதி	18.45 19.03	02.37 10.49	16.32 05.23	02.23 18.19
<b>Thursday</b> இராகு : 1.30 - 3.00 PM எமக : 6.00 - 7.30 AM	ஸப்தமி ஸ்ரரத்த திதி	17.39 18.43	00.16 9.13	16.50 05.57	04.14 20.50
<b>Friday</b> இராகு : 10.30 - 12.00 N எமக : 3.00 - 4.30 PM	பரதமை ஸ்ரரத்த திதி	16.39 13.21	22.08 07.44	17.35 06.52	05.44 23.01
<b>Saturday</b> இராகு : 9.00 - 10.30 AM எமக : 1.30 - 3.00 PM	தவிதீயா ஸ்ரரத்த திதி	18.03 15.26	20.13 05.16	18.51 08.34	

- ஜூன்**
11. தசஹார வரத ஆரம்பம் இஷ்டி பாவுகா கரிதினம், சந்தர் தரிசனம்
  12. ஸ்ரீ சத்யசந்தீர் (மஹிஷி)
  15. மிதுன சங்க்ரமணம்
  16. ஆனி 1 ஸ்ரீமோஹனதாஸர (சிப்பகிரி) ஹடசீதி பர்வபுண்யகாலம். மதியம் 12.19 வரை, ஷண்னவதி
  18. தூர்காஷ்டமி, ஷண்னவதி
  20. தசஹாரவரத ஸமாப்தி, கங்காபூஜை ஸ்ரீ பாகீரதி ஜயந்தி
  21. ஏகாதசி உப (நிர்ஜலா)
  22. பிரதோஷம் அல்பத்வாதசி காலை 7.37 வரை
  23. ஸ்ரீஸ்ரீபாதராஜர் (முலபாகிலி) ஸ்ரீசத்யாபினவதீர் (நாச்சியார்கோவில்)
  24. வடசாவித்ரி பூஜா, அண்டவாஹ பெளர்ணமி, விஷ்ணு பஞ்சகம் ஸ்ரீகிருஷ்ணதவையானதீர் (குலமூர்த்தி) இந்தர்சாவர்ணி மன்வாதி அன்வாதானம், ஷண்னவதி
  25. இஷ்டி
  26. ஸ்ரீ சத்யபூர்ணதீர் (கோல்பூர்)
  27. ஸ்ரீரகுவர்யதீர் (நவந்ருந்தாவணம்) விஷ்ணு பஞ்சகம், ஷண்னவதி

- ஜூலை**
3. ஸ்ரீசத்யதீர் தீர் (ஆக்கூர்)
  5. ஏகாதசி உப (யோகினி) ஸ்ரீவித்யா பதிதீர் (ராயவேலூர்)
  6. ஹரிவாசரம் காலை 04.48 மணி வரை
  7. ஸ்ரீ விஜயீந்தர் தீர் (கும்பகோணம்) பிரதோஷம்
  8. மாஸ சிவராத்திரி
  9. ம்ருத்திகாரிஷ்டபூஜை, மண்ணெத்தின அமாவாசை மண்ணினால் எருது செய்து பூஜை செய்ய வேண்டும். விஷ்ணு பஞ்சகம், தர்சம், திலதர்பணம், அன்வாதானம், ஷண்னவதி
- தசஹார :** - ஜேஷ்ட சத்த தசமி செவ்வாய்க்கிழமை, ஹஸ்தா நக்ஷத்திரத்தில் பகீரத ராஜனின் தவத்தை மெச்சியவளாய் கங்கை நதியானவள் ஸ்வர்க்கத்திலிருந்து பூமிக்கு வந்த நாள். இந்த நாளில் வ்யதீபாதயோகம், கரஜ கரணம் நந்தா யோகம், கன்யா ராசியில் சந்திரனும், ரிஷபராசியில் சூர்யனும் சேர்ந்தால் மஹாபலனுண்டு. பத்துவித பாவங்களை பரிஹாரம் செய்து கொள்ள நதிஸ்நானம் திலதர்பணம், கங்கா பூஜை முதலியவைகளை செய்ய வேண்டும்.
- அதிலும் காசியில் இருக்கும் தசாஸ்வமேத காட் கங்கா ஸ்நானம்

விசேஷம், நாராயண, பிரம்மா, ருத்ர, பாஸ்கர, பகீரத, ஹிமாலய பர்வதம் முதலிய பிரதிமைகளை சந்தனாதிகளினால் பூஜிக்க வேண்டும்.

நம : சிவாயை நாராயணை தசஹாரையை கங்கையை நமோ நம: என்று அன்று முழுவதும் ஜபித்துக் கொண்டே இருக்க வேண்டும். அன்று ஒரு கலசத்தில் கங்கையை ஆவாஹனம் செய்து ஷோடசோபசார பூஜை செய்து, ப்ரம்ஹ தண்ட சமுத்தேத கங்கே த்ரிபத காமினி த்ரையோக்ய வந்திதே தேவி க்ருஹாணார்யம் நமோஸ்துதே என்று அர்க்யம் கொடுக்க வேண்டும்.

இன்று 10 எனும் எண்ணிக்கைக்கு விசேஷ ப்ராதான்யமுண்டு. ஆதலால் 10 பழம், 10 தாம்பூலம் என்று 10 என்ற எண்ணில் தானம் கொடுப்பது நல்ல பலன் தரும்.

# உத்தராதிரி மடத்து காலண்டர்

(இதுவரை மத்வ பக்த பந்து என்ற பெயரில் வெளிவந்தது)

ஸூரிய ஸித்தாந்த பஞ்சாங்கம்

## ஸ்ரீ ப்லவ

நாம ஸம்வத்ஸரம்

ஸ்ரீ சாலிவாஹன சக : 1943 கலிவருஷம் : 5122



ஸ்ரீ விட்டல தேவரு  
பண்டரபுர



ஸ்ரீ ஜயதீர்த்தர்  
மலகேடா

உத்தராயண/தக்ஷிணாயன ஆஷாட மாஸ சுக்லபக்ஷ / கிருஷ்ணபக்ஷம் ஜூலை/ஆகஸ்ட்  
கர்ஷம் ருது மாஸநியாமக - வ்ருஷாகபிவாமன 2021

பாஸு வாரஸ	அமாவாஸை	ப்ரதமை	நவமி	த்விதீயா	அஷ்டமி
<b>Sunday</b> இராகு : 4.30 - 6.00 PM எமக : 12.00 - 1.30 PM	18.37 ஸ்ராதத் திதி அமாவாஸை <b>8</b> புஷ்ய வயதீபாத சதுஷ்பாத 09.32	6.05 ஸ்ராதத் திதி த்விதீயா <b>11</b> புஷ்ய ஹாஷண பவ 02.07	21.48 ஸ்ராதத் திதி நவமி <b>18</b> ஸ்வாதி சாத்ய பஸவ 22.27	04.59 ஸ்ராதத் திதி த்விதீயா <b>25</b> ஸ்ரவண ஆயுஷமான் கரஜ 12.52	07.58 ஸ்ராதத் திதி நவமி <b>1</b> பரணி கண்ட கௌலவ 20.25
<b>Monday</b> இராகு : 7.30 - 9.00 AM எமக : 10.30 - 12.00 N		06.54 ஸ்ராதத் திதி த்ருதீயா <b>12</b> ஆஸ்லேஷா வஜர கௌலவ 02.50	19.23 ஸ்ராதத் திதி தசமி <b>19</b> விசாகா சுப தைதில 20.49	04.17 ஸ்ராதத் திதி த்ருதீயா <b>26</b> தனிஷ்டா சௌபாக்ய வணிஜ 12.33	09.51 ஸ்ராதத் திதி தசமி <b>2</b> க்ருத்திகா வருத்தி கரஜ 22.59
<b>Tuesday</b> இராகு : 3.00 - 4.30 PM எமக : 9.00 - 10.30 AM	<b>திதி</b> நக்ஷத்திரம் இராயில்வே நேரப்படி கொடுக்கப்பட்டுள்ளது.	06.51 த்ருதீயா சதுர்த்தி ஸ்ராதத் திதி <b>13</b> மகா சித்தி கரஜ 03.08	16.53 ஏகாதசி ஏகாதசி உப <b>20</b> அனுராதா சுகல வணிஜ 19.08	03.57 ஸ்ராதத் திதி சதுர்த்தி <b>27</b> சதபிஷா சோபன பவ 12.41	11.53 தசமி சூன்யதிதி <b>3</b> ரோஹிணி த்ருவ பதரா 01.39
<b>Wednesday</b> இராகு : 12.00 - 1.30 PM எமக : 7.30 - 9.00 AM	*** தேதியின் மேல் பக்கத்தில் சந்த்யா வந்தன திதியும் ஸ்ராதத் திதியும் தேதியின்	05.30 ஸ்ராதத் திதி பஞ்சமி <b>14</b> புப்பா வயதீபாத பாவவ 02.53	14.26 த்வாதசி ஸ்ராதத் திதி ஏகாதசி த்வாதசி தரயோதசி <b>21</b> ஜ்யேஷ்டா பரம்ஹ பாலவ 17.30	04.16 ஸ்ராதத் திதி பஞ்சமி <b>28</b> பூர்வாபாத்ரபதா அதிகண்ட கௌலவ 13.19	13.52 ஏகாதசி ஏகாதசி உப <b>4</b> ம்ருகசீர்ஷா வயாகாத பாலவ 04.13
<b>Thursday</b> இராகு : 1.30 - 3.00 PM எமக : 6.00 - 7.30 AM	கீழ்பக்கத்தில் நக்ஷத்திரம், யோகம் கரணமும் வரிசையாக கொடுக்கப்பட்டுள்ளன.	04.05 ஷஷ்டி ஸ்ராதத் திதி <b>15</b> உத்தரா வாயான் கௌலவ 02.16	12.05 த்ரயோதசி ஸ்ராதத் திதி சதுர்த்தி <b>22</b> மூலா ஐந்த்ர தைதில 15.57	04.57 ஷஷ்டி ஸ்ராதத் திதி <b>29</b> உத்தராபாத்ரபதா சுகாமா கரஜ 14.25	15.38 த்வாதசி ஸ்ராதத் திதி ஏகாதசி த்வாதசி <b>5</b> ஆர்த்ரா ஹரஷண தைதில 06.07
<b>Friday</b> இராகு : 10.30 - 12.00 N எமக : 3.00 - 4.30 PM		02.12 சப்தமி ஸ்ராதத் திதி <b>16</b> ஹஸ்தா பார்க கரஜ 01.12	09.55 சதுர்த்தி ஸ்ராதத் திதி பெளர்ணமி <b>23</b> பூர்வாஷாடா வைத்ருதி வணிஜ 14.37	06.07 சப்தமி ஸ்ராதத் திதி <b>30</b> ரேவதி த்ருதி பதரா 16.03	17.07 த்ரயோதசி ஸ்ராதத் திதி த்ரயோதசி <b>6</b> ஆர்த்ரா வஜர வணிஜ 06.08
<b>Saturday</b> இராகு : 9.00 - 10.30 AM எமக : 1.30 - 3.00 PM	ப்ரதமை ஸ்ராதத் திதி பாட்யா <b>10</b> புனர்வசு வயாகாத கிம்ஸ்துகன 00.46	00.08 அஷ்டமி ஸ்ராதத் திதி <b>17</b> சித்தா சிவ சித்த பதரா 23.59	08.01 பௌர்ணமி ப்ரதமை ஸ்ராதத் திதி பாட்யா <b>24</b> உத்தராஷாடா விஷ்கம்ப பரீதி பவ 13.35	06.02 சப்தமி ஸ்ராதத் திதி அஷ்டமி <b>31</b> அஸ்வினி சூல பாலவ 18.01	18.05 சதுர்த்தி ஸ்ராதத் திதி சதுர்த்தி <b>7</b> புனர்வசு சித்தி சகுனி 08.08

- ஜூலை
- இஷ்டி
  - சந்திரதிசனம், புஷ்யார்க யோக
  - ஷன்னவதி
  - மதியம் 12.27 மணிக்கு மேல் ஜப, தக்ஷிணாயன தர்பணம் செய்யவும், ஷன்னவதி
  - கடக சங்க்ரமணம் தக்ஷிணாயன பர்வகாலம்
  - கரிநாள்
  - ஸ்ரீசந்த்யாதிராஜதீர் (ராயவேலூர்)
  - சாதூர்மாஸ்யவிரதம், சாஷுஷமன்வாதி, ஷன்னவதி
  - ஏகாதசி உப (சயனி), தப்தமுத்ராநாரணம் சாக வ்ரதாரம்பம், தாரணபாரணவிரதம் ஆரம்பம்
  - பிரதோஷம்
  - அன்வாதானம், ஷன்னவதி
  - ஸ்ரீசந்த்யாசங்கல்பதீர் (மைசூரு) ஸ்ரீவ்யாஸபூஜா குருபௌர்ணமி, தர்ம சாவர்ண மன்வாதி விஷ்ணு பஞ்சக உபவாசம் இல்லை, ஷன்னவதி
  - அசுனய சயனவ்ரதம் ஆரம்பம் - சந்த்ரோதயம் 20.10

- ஸ்ரீமஜ்ஜயதீர்த்தர் (மலகேடா) ஆகஸ்ட்
- ஏகாதசி உப. (காமிகா)
- பிரதோஷம்
- மாஸசிவராத்திரி
- அன்வாதானம், தர்ம, திலதர்ப்பணம் ஸ்ரீ சந்த்யாதீசதீர் (ராஜமஹேந்திரி) விஷ்ணு பஞ்சகம் நாகர அமாவாஸை தீபஸ்தம்ப கௌரிவிரதம் (கண்டன பூஜை) புஷ்யார்க்கம், ஷன்னவதி
- வட சாவித்ரி :- வடசாவித்ரி பூஜையன்று தீர்க்க செளமங்கல்யத்திற்காக சாவித்ரியின் பூஜை செய்து கீழ்வரும் மந்த்ரத்தினால் பிரார்த்தனை செய்ய வேண்டும்.  
ஜகத்பூஜ்யே ஜகன்மாத : சாவித்ரீ பதிதைவதே | பத்யா ஸஹ அவியோகம் மே வடஸ்தே குரு தே நம :
- தாரண பாரண விரதம் :- தாரண பாரண விரதம் என்றால் ஒரு நாள் உபவாஸம் மறுநாள் பாரணை என்று சாதூர்மாஸ்ய விரதமான 4 மாதமும் முடிந்தால் செய்யலாம். சக்தி இல்லாதவர்கள் ஆஷாடமாதத்திலோ அல்லது

கார்த்தீக மாதத்திலோ ஒரு மாதம் மட்டுமே செய்யலாம் ஆரம்பிக்கும் நாளன்று புண்யாஹவாசனம், சங்கல்பம் செய்து ஆரம்பித்து விரதம் முடிந்தவுடன் உத்யாபணம் நல்ல புரோகிதர்களைக் கொண்டு செய்ய வேண்டும். லக்ஷ்மி நாராயண ப்ரதிமையில் ஸ்ரீ ஸ்வாமியை ஆவாஹனம் செய்து பஞ்சாமிர்த அபிஷேகம் அர்ச்சனைகளை செய்து இரவு புராண ஸ்ரவணம் செய்து ஜாகரணை செய்ய வேண்டும். தாரணை தினத்தன்று (உபவாச நாளன்று) போஜனத்திற்காக பிராம்ஹணர்களை சொல்ல வேண்டும். மறுநாள் (பாரணை தினத்தன்று) போஜனம் செய்வீத்து ஆசீர்வாதம் பெற்றுக்கொள்ள வேண்டும் 1 மாதம் உபவாஸம் என்றால் 15 பேர் பிராம்ஹணபோஜனமும், 2 மாதம் உபவாஸம் என்றால் 30 பேர் பிராம்ஹண போஜனமும், 4 மாதம் உபவாஸம் என்றால் குறைந்தது 20 பேர் பிராம்ஹண போஜனமும் செய்விப்பது நல்ல பலன் தரும்.

**சயன் ஏகாதசி :-** ஆஷாட சுத்த ஏகாதசியன்று தேவரு பூஜை முடித்து, கைகப்பி உட்கார்ந்து ஸ்ரீஹரிக்கு சயனோத்ஸவம் செய்வீக்க வேண்டும். சுப்தே த்வமி ஜகந்நாத ஜகத் சுப்தம் பவேதிதம் | விபுத்தேச விபுத்தேச பிரசன்னோ மே பவாச்யுத என்று பிரார்த்திக்க வேண்டும்.



ஸ்ரீ கிருஷ்ணர் உடுப்பி

|| श्री: ||

ஸ்ரீ திக்குவிய ராமோ விஜயதே

# உத்தராதிரி மடத்து காலண்டர்

(இதுவரை மத்வ பக்த பந்து என்ற பெயரில் வெளிவந்தது)

ஸூரிய ஸித்தாந்த பஞ்சாங்கம்

ஸ்ரீ ப்லவ

நாம ஸம்வத்ஸரம்

ஸ்ரீ சாலிவாஹன சக : 1943 கலிவருஷம் : 5122



ஸ்ரீ மஹாலக்ஷ்மி கொல்ஹாபுர

தகதினாயனம் வர்ஷ ருது ஸ்ராவண மாஸ சுக்லபக்ஷ / கிருஷ்ணபக்ஷம் ஆகஸ்ட்/செப்டம்பர் 2021  
மாஸநியாமக - தன்யாஸ்ரீதர

பாஸு வாஸர ஞாயிறு/பாஸு வாரம்	புரதமை ஸ்ராதத திதி	சுப்தமி 09.43 ஸ்ராதத திதி அஷ்டமி	பெளர்ணமி 17.07 ஸ்ராதத திதி பெளர்ணமி	சுப்தமி 21.41 ஸ்ராதத திதி	த்ரயோதசி 06.37 ஸ்ராதத திதி சதுர்தசி
<b>Sunday</b> இராகு : 4.30 - 6.00 PM எமக : 12.00 - 1.30 PM	15	06.38 05.04	22	06.05	5
<b>Monday</b> இராகு : 7.30 - 9.00 AM எமக : 10.30 - 12.00 N	9	07.19 04.51 03.21	23	23.45 அஷ்டமி	6
<b>Tuesday</b> இராகு : 3.00 - 4.30 PM எமக : 9.00 - 10.30 AM	10	02.21 01.39	24	01.50 நவமி	திதி நக்ஷத்திரம் இரயில்வே நேரப்படி கொடுக்கப்பட்டுள்ளது.
<b>Wednesday</b> இராகு : 12.00 - 1.30 PM எமக : 7.30 - 9.00 AM	11	23.59 ஏகாதசி உப	25	03.42 தசமி	தேதியின் மேல் பக்கத்தில் சந்த்யா வந்தன திதியும் ஸ்ராதத திதியும் தேதியின் கீழ்ப்பக்கத்தில் நக்ஷத்திரம், யோகம் கரணமும் வரிசையாக கொடுக்கப்பட்டுள்ளன.
<b>Thursday</b> இராகு : 1.30 - 3.00 PM எமக : 6.00 - 7.30 AM	12	21.46 ஏகாதசி த்வாதசி	26	05.16 ஏகாதசி தசமி ஆசரணை	
<b>Friday</b> இராகு : 10.30 - 12.00 N எமக : 3.00 - 4.30 PM	13	19.55 த்ரயோதசி த்ரயோதசி	27	06.04 ஏகாதசி உபவாசம்	
<b>Saturday</b> இராகு : 9.00 - 10.30 AM எமக : 1.30 - 3.00 PM	14	18.18 சதுர்தசி ஸ்ராதத திதி சதுர்தசி	28	06.06 த்ரயோதசி ஏகாதசி த்வாதசி த்ரயோதசி	

**ஆகஸ்ட்**  
9. இஷ்டி, சந்திர தரிசனம்  
10. மங்களகௌரி விரதம்  
11. நாகசுதர்த்தி  
12. நாகபஞ்சமி, மாசமஹாலக்ஷ்மி கலச ஸ்தாபனம் ஸ்ரீ கல்கி ஜயந்தி  
13. ஸ்ரீசுத்யவரதீர் (சந்தே பிதனார்)  
14. தூர்காஷ்டமி  
15. சிம்ஹ சங்க்ரமணம். ஆவணி 1ந் தேதி விஷ்ணுபத, ஷன்னவதி பர்வபுணயகாலம், காலை 9.47க்குப் பிறகு, மங்களகௌரிவிரதம்  
16. ஏகாதசி உபவாசம் (புத்தரத) திவிவிரதம் (தயிர்) ஆரம்பம், விஷ்ணு பவித்ர அதிவாஸம், (ஜபம்)  
17. பவித்ர த்வாதசி, வீட்டில் சாலிக்ராமம், பகவானின் ப்ரதிமைகள் இருந்தால் பவித்ர ஆவாஹனம் செய்து ஸ்ரீ ஸ்வாமிக்கு சமாப்பணம் செய்து கழுத்தில் அணிந்து கொள்ள வேண்டும்.  
18. ஹரிவாஸரம் காலை 5.30 மணி வரை  
19. ஸ்ரீவரலக்ஷ்மி விரதம், பிரதோஷம்  
20. ருக்வேதிகளுக்கு (நூதன - புதிய ப்ரம்ஹசாரிகளுக்கு) உபாகம் விஷ்ணு பஞ்சகம்.  
21. யஜுர்வேதிகளுக்கு (புதிய ப்ரம்ஹசாரிகளுக்கு) உபாகம் ஸ்ரீ ஹயக்ரீவ ஜயந்தி, விஷ்ணு பஞ்சகம், நூல பெளர்ணமி, அன்வாதானம், ரக்ஷாபந்தனம்  
22. இஷ்டி, ஆகுண்ய சயன விரதம் சந்திரோதயம் 19.42 மணிக்கு  
23. ஸ்ரீராகவேந்திர ஸ்வாமிகளின் ஆராதனை (மந்த்ராலயம்) மங்களகௌரி விரதம்  
24. ஸ்ரீகிருஷ்ணாஷ்டமி சந்திரோதயம் இரவு 11.32 மணிக்கு அர்ச்சம் கொடுக்க வேண்டும்.  
25. கோகுலாஷ்டமி பாரணை இரவு 11.45 மணிக்கு மேல் மன்வாதி, ஷன்னவதி  
26. மங்களகௌரி பூஜை  
**செப்டம்பர்**  
1. ஸ்ரீமாத் ஏகாதசி தசமி ஆசரணை இரவு 10.58 மணிக்கு மேல் ஹரிவாசரம் அதற்குமேல் போஜனாதிகள் செய்யக் கூடாது.  
2. ஏகாதசி உபவாசம் (அஜா), ஷன்னவதி  
3. த்வாதசி பாரணை காலை 6.16 மணிக்குள் அல்பத்வாதசி ஸ்ரீசுத்ய தர்மதீர் (ஹோளேஹொன்ஹார்) மாஸ சிவராத்திரி  
4. தர்சம், திலதர்பணம், பேனகை அமாவாசை, விஷ்ணுபஞ்சக உபவாசம் இல்லை, தர்பை சேகரிக்கும் நாள் அன்வாதானம். மன்வாதி, ஷன்னவதி  
**கோகுலாஷ்டமி** :- காலை 5.30 அக்ய ஸ்தித்வா நிரஹார : ஸ்வோபுதே பரமேஸ்வர போஷ்யமி புண்டரீகாக்ஷ ஹ்யஸமின் ஜன்மாஷ்டம் தினே. இந்த ஸ்லோகத்தினால் பகவானிடம் சங்கல்பம் செய்ய வேண்டும். பின்பு யோக்ய யோகபத்யே யோகேஸ்வராய யோக ஸம்பவாய ஸ்ரீகோவிந்தாய நமோ நம : என்று ஸ்ரீநாமம் செய்து பூஜை செய்ய வேண்டும்.  
யக்ஞாய யக்ஞபத்யே யக்ஞேஸ்வராய யக்ஞசம்பவாய ஸ்ரீ கோவிந்தாய நமோ நம : என்னும் மந்திரத்தினால் ஸ்ரீ கிருஷ்ணனை பூஜிக்க வேண்டும். பின்பு பலராமர் வஸிதேவ, தேவகி, நந்தகோபர், யசோதா, சுபத்ரா, இவர்களை பூஜிக்க வேண்டும். பின்பு இரவு பஞ்சாங்கத்தில் குறிப்பிட்டபடி சந்திரோதயம் ஆன பின்பு அர்ச்சம் கொடுக்க வேண்டும்.  
**க்ருஷ்ண அர்ச்ச மந்த்ரம்** :- ஜாத : கம்ஸவதார்த்தாய பூபாரோத்தாரணாயச | கௌரவானாம் விநாசாய தைத்யானாம் நிதநாயச | பாண்டவானாம் ஹிதார்த்தாய தர்மஸம்ஸ்தாபநாய ச க்ருஹாணாக்யம் மயா தத்தம் தேவக்யா ஸ்ஹிதோ ஹே தேவகி ஸ்ஹித ஸ்ரீ பாலக்ருஷ்ணாய நம : இதம்க்யம் 3 முறை  
**சந்திர அர்ச்ச மந்த்ரம்** : ஷ்ரோதார்பவ சம்பூத அத்ரி கோத்ர ஸமுத்பவ | க்ருஹாணாக்யம் மயா தத்தம் ஸோஹிணயா சஹித : சலிந || ரோஹிணி சஹித பாலசந்த்ராய நம : இதம்க்யம் (3 முறை) என்று அர்ச்சம் கொடுத்த பின், உறங்கச் செல்லும் போது விஸ்வாய விசுவபத்யே விசுவேஸ்வராய விசுவசம்பவாய ஸ்ரீ கோவிந்தாய நம என்று சொல்ல வேண்டும்.  
**பாரணை செய்யும் போது** சர்வாய சர்வபத்யே சர்வேஸ்வராய சர்வ சம்பவாய ஸ்ரீகோவிந்தாய நமோ நம : பாரணை முடிந்த பின் தர்மாய தர்ம பத்யே தர்மேஸ்வராய தர்ம சம்பவாய ஸ்ரீ கோவிந்தாய நம : என்று சொல்லி சமர்ப்பணை செய்ய வேண்டும்.  
**சாக்ஷரத் ஸம்பாண** வாஸிதேவ நமஸ்துப்யம் ஆஷாடே மத்க்ருதேனச | சாக வ்ரதேன தேவேச ப்ரஸன்னோ பவ மாதவ || (கல்பபக்ஷ ஏகாதசியன்று)  
**ததிராத ஸங்கல்ப** : ஸங்க்ஷணாரவிந்தாஷு க்ரிஷ்யேஹம் ததிவ்ரதம் | த்விதீயே மாலி தேவேச நிர்விக்ணம் குருமே ப்ரபோ  
**பவித்ர ஸம்பாண மந்த்ரம்** தேவ தேவ நமஸ்துப்யம் பவித்ரம்பூதமுத்தமம் க்ருஹித்வா வாஷிகீம் பூஜாம் பகவன் பரிபூரய || பவித்ரம் மே குருஷ்வாதய யன்மயா துஷ்க்ருதம் க்ருதம் | சத்தோ பவாம்யஹம் தேவ த்வத்ப்ரஸாதத் சக்ஷேவர ||  
**பவித்ர தாரண மந்த்ரம்** : பவித்ரம் வைஷ்ணவம் தேஜ : ஸர்வ விக்ண நிவாரணம் பூஜாஷ்டாருண்ய சித்யார்த்தம் மமாரங்கே தாராயம்ஹம்



ஸ்ரீ விஷ்ணு பாத  
கயா

॥ श्रीः ॥

ஸ்ரீ திக்விஜய ராமோ விஜயதே

# உத்தராதி மடத்து காலண்டர்

(இதுவரை மத்வ பக்த பந்து என்ற பெயரில் வெளிவந்தது)

ஸூர்ய ஸித்தாந்த பஞ்சாங்கம்

ஸ்ரீ ப்லவ

நாம ஸம்வத்ஸரம்

ஸ்ரீ சாலிவாஹன சக : 1943 கலிவருஷம் : 5122



ஸ்ரீ கணபதி  
உடுப்பி

தக்ஷிணாயனம்      பாத்ரபத மாஸ சக்லபக்ஷ / கிருஷ்ணபக்ஷம்      செப்டம்பர்/அக்டோபர்  
வர்ஷ ருது      மாஸநியாமக - புத்தி ஹ்ருஷ்கேச      2021

பாஸு வாஸர ஞாயிறு/பாஸு வாரம் <b>Sunday</b> இராகு : 4.30 - 6.00 PM எமக : 12.00 - 1.30 PM	இந்து வாஸர திங்கள்/ஸோம வாரம் <b>Monday</b> இராகு : 7.30 - 9.00 AM எமக : 10.30 - 12.00 N	பௌம வாஸர செவ்வாய்/மங்கள வாரம் <b>Tuesday</b> இராகு : 3.00 - 4.30 PM எமக : 9.00 - 10.30 AM	சௌம்ய வாஸர புதன்/புத வாரம் <b>Wednesday</b> இராகு : 12.00 - 1.30 PM எமக : 7.30 - 9.00 AM	குரு வாஸர வியாழன்/குரு வாரம் <b>Thursday</b> இராகு : 1.30 - 3.00 PM எமக : 6.00 - 7.30 AM	பார்கவ வாஸர வெள்ளி/சுக்ர வாரம் <b>Friday</b> இராகு : 10.30 - 12.00 N எமக : 3.00 - 4.30 PM	ஸ்திர வாஸர சனி/மந்த வாரம் <b>Saturday</b> இராகு : 9.00 - 10.30 AM எமக : 1.30 - 3.00 PM
<p>ஷஷ்டி ஸ்ராதத திதி 19.41 ஷஷ்டி 13.07</p> <p><b>12</b></p> <p>விசாகா வைத்ருதி கௌலவ 13.07</p>	<p>சப்தமி ஸ்ராதத திதி 17.14 சப்தமி 11.27</p> <p><b>13</b></p> <p>அனுராதா விஷ்கமப கரஜ 11.27</p>	<p>ப்ரதமை ஸ்ராதத திதி 05.28 பாட்யா 18.28</p> <p><b>7</b></p> <p>புப்பா சித்த சாத்ய கிம்ஸ்துகன்</p>	<p>த்விதீயா ஸ்ராதத திதி 04.07 த்விதீயா 18.03</p> <p><b>8</b></p> <p>உத்தரா சுப பாலவ</p>	<p>த்ருதீயா ஸ்ராதத திதி 02.27 த்ருதீயா 17.16</p> <p><b>9</b></p> <p>ஹஸ்தா சுக்ல தைதில</p>	<p>சதுர்த்தி ஸ்ராதத திதி 00.20 சதுர்த்தி 16.04</p> <p><b>10</b></p> <p>சித்தா ப்ரம்ஹ வணீஜ</p>	<p>பஞ்சமி ஸ்ராதத திதி 22.07 பஞ்சமி 14.41</p> <p><b>11</b></p> <p>ஸ்வாதி ஐந்தர பவ</p>
<p>ஷஷ்டி ஸ்ராதத திதி 19.41 ஷஷ்டி 04.37</p> <p><b>12</b></p> <p>விசாகா வைத்ருதி கௌலவ 13.07</p>	<p>சப்தமி ஸ்ராதத திதி 17.14 சப்தமி 04.25</p> <p><b>13</b></p> <p>அனுராதா விஷ்கமப கரஜ 11.27</p>	<p>ப்ரதமை ஸ்ராதத திதி 05.28 பாட்யா 04.35</p> <p><b>14</b></p> <p>புப்பா சித்த சாத்ய கிம்ஸ்துகன்</p>	<p>த்விதீயா ஸ்ராதத திதி 04.07 த்விதீயா 18.03</p> <p><b>15</b></p> <p>உத்தரா சுப பாலவ</p>	<p>த்ருதீயா ஸ்ராதத திதி 02.27 த்ருதீயா 17.16</p> <p><b>16</b></p> <p>ஹஸ்தா சுக்ல தைதில</p>	<p>சதுர்த்தி ஸ்ராதத திதி 00.20 சதுர்த்தி 16.04</p> <p><b>17</b></p> <p>சித்தா ப்ரம்ஹ வணீஜ</p>	<p>பஞ்சமி ஸ்ராதத திதி 22.07 பஞ்சமி 14.41</p> <p><b>18</b></p> <p>ஸ்வாதி ஐந்தர பவ</p>
<p>ஷஷ்டி ஸ்ராதத திதி 19.41 ஷஷ்டி 04.37</p> <p><b>19</b></p> <p>விசாகா வைத்ருதி கௌலவ 13.07</p>	<p>சப்தமி ஸ்ராதத திதி 17.14 சப்தமி 04.25</p> <p><b>20</b></p> <p>அனுராதா விஷ்கமப கரஜ 11.27</p>	<p>ப்ரதமை ஸ்ராதத திதி 05.28 பாட்யா 04.35</p> <p><b>21</b></p> <p>புப்பா சித்த சாத்ய கிம்ஸ்துகன்</p>	<p>த்விதீயா ஸ்ராதத திதி 04.07 த்விதீயா 18.03</p> <p><b>22</b></p> <p>உத்தரா சுப பாலவ</p>	<p>த்ருதீயா ஸ்ராதத திதி 02.27 த்ருதீயா 17.16</p> <p><b>23</b></p> <p>ஹஸ்தா சுக்ல தைதில</p>	<p>சதுர்த்தி ஸ்ராதத திதி 00.20 சதுர்த்தி 16.04</p> <p><b>24</b></p> <p>சித்தா ப்ரம்ஹ வணீஜ</p>	<p>பஞ்சமி ஸ்ராதத திதி 22.07 பஞ்சமி 14.41</p> <p><b>25</b></p> <p>ஸ்வாதி ஐந்தர பவ</p>
<p>ஷஷ்டி ஸ்ராதத திதி 19.41 ஷஷ்டி 04.37</p> <p><b>26</b></p> <p>விசாகா வைத்ருதி கௌலவ 13.07</p>	<p>சப்தமி ஸ்ராதத திதி 17.14 சப்தமி 04.25</p> <p><b>27</b></p> <p>அனுராதா விஷ்கமப கரஜ 11.27</p>	<p>ப்ரதமை ஸ்ராதத திதி 05.28 பாட்யா 04.35</p> <p><b>28</b></p> <p>புப்பா சித்த சாத்ய கிம்ஸ்துகன்</p>	<p>த்விதீயா ஸ்ராதத திதி 04.07 த்விதீயா 18.03</p> <p><b>29</b></p> <p>உத்தரா சுப பாலவ</p>	<p>த்ருதீயா ஸ்ராதத திதி 02.27 த்ருதீயா 17.16</p> <p><b>30</b></p> <p>ஹஸ்தா சுக்ல தைதில</p>	<p>சதுர்த்தி ஸ்ராதத திதி 00.20 சதுர்த்தி 16.04</p> <p><b>1</b></p> <p>சித்தா ப்ரம்ஹ வணீஜ</p>	<p>பஞ்சமி ஸ்ராதத திதி 22.07 பஞ்சமி 14.41</p> <p><b>2</b></p> <p>ஸ்வாதி ஐந்தர பவ</p>
<p>ஷஷ்டி ஸ்ராதத திதி 19.41 ஷஷ்டி 04.37</p> <p><b>27</b></p> <p>விசாகா வைத்ருதி கௌலவ 13.07</p>	<p>சப்தமி ஸ்ராதத திதி 17.14 சப்தமி 04.25</p> <p><b>28</b></p> <p>அனுராதா விஷ்கமப கரஜ 11.27</p>	<p>ப்ரதமை ஸ்ராதத திதி 05.28 பாட்யா 04.35</p> <p><b>29</b></p> <p>புப்பா சித்த சாத்ய கிம்ஸ்துகன்</p>	<p>த்விதீயா ஸ்ராதத திதி 04.07 த்விதீயா 18.03</p> <p><b>30</b></p> <p>உத்தரா சுப பாலவ</p>	<p>த்ருதீயா ஸ்ராதத திதி 02.27 த்ருதீயா 17.16</p> <p><b>1</b></p> <p>ஹஸ்தா சுக்ல தைதில</p>	<p>சதுர்த்தி ஸ்ராதத திதி 00.20 சதுர்த்தி 16.04</p> <p><b>2</b></p> <p>சித்தா ப்ரம்ஹ வணீஜ</p>	<p>பஞ்சமி ஸ்ராதத திதி 22.07 பஞ்சமி 14.41</p> <p><b>3</b></p> <p>ஸ்வாதி ஐந்தர பவ</p>
<p>ஷஷ்டி ஸ்ராதத திதி 19.41 ஷஷ்டி 04.37</p> <p><b>28</b></p> <p>விசாகா வைத்ருதி கௌலவ 13.07</p>	<p>சப்தமி ஸ்ராதத திதி 17.14 சப்தமி 04.25</p> <p><b>29</b></p> <p>அனுராதா விஷ்கமப கரஜ 11.27</p>	<p>ப்ரதமை ஸ்ராதத திதி 05.28 பாட்யா 04.35</p> <p><b>30</b></p> <p>புப்பா சித்த சாத்ய கிம்ஸ்துகன்</p>	<p>த்விதீயா ஸ்ராதத திதி 04.07 த்விதீயா 18.03</p> <p><b>1</b></p> <p>உத்தரா சுப பாலவ</p>	<p>த்ருதீயா ஸ்ராதத திதி 02.27 த்ருதீயா 17.16</p> <p><b>2</b></p> <p>ஹஸ்தா சுக்ல தைதில</p>	<p>சதுர்த்தி ஸ்ராதத திதி 00.20 சதுர்த்தி 16.04</p> <p><b>3</b></p> <p>சித்தா ப்ரம்ஹ வணீஜ</p>	<p>பஞ்சமி ஸ்ராதத திதி 22.07 பஞ்சமி 14.41</p> <p><b>4</b></p> <p>ஸ்வாதி ஐந்தர பவ</p>
<p>ஷஷ்டி ஸ்ராதத திதி 19.41 ஷஷ்டி 04.37</p> <p><b>29</b></p> <p>விசாகா வைத்ருதி கௌலவ 13.07</p>	<p>சப்தமி ஸ்ராதத திதி 17.14 சப்தமி 04.25</p> <p><b>30</b></p> <p>அனுராதா விஷ்கமப கரஜ 11.27</p>	<p>ப்ரதமை ஸ்ராதத திதி 05.28 பாட்யா 04.35</p> <p><b>1</b></p> <p>புப்பா சித்த சாத்ய கிம்ஸ்துகன்</p>	<p>த்விதீயா ஸ்ராதத திதி 04.07 த்விதீயா 18.03</p> <p><b>2</b></p> <p>உத்தரா சுப பாலவ</p>	<p>த்ருதீயா ஸ்ராதத திதி 02.27 த்ருதீயா 17.16</p> <p><b>3</b></p> <p>ஹஸ்தா சுக்ல தைதில</p>	<p>சதுர்த்தி ஸ்ராதத திதி 00.20 சதுர்த்தி 16.04</p> <p><b>4</b></p> <p>சித்தா ப்ரம்ஹ வணீஜ</p>	<p>பஞ்சமி ஸ்ராதத திதி 22.07 பஞ்சமி 14.41</p> <p><b>5</b></p> <p>ஸ்வாதி ஐந்தர பவ</p>
<p>ஷஷ்டி ஸ்ராதத திதி 19.41 ஷஷ்டி 04.37</p> <p><b>30</b></p> <p>விசாகா வைத்ருதி கௌலவ 13.07</p>	<p>சப்தமி ஸ்ராதத திதி 17.14 சப்தமி 04.25</p> <p><b>1</b></p> <p>அனுராதா விஷ்கமப கரஜ 11.27</p>	<p>ப்ரதமை ஸ்ராதத திதி 05.28 பாட்யா 04.35</p> <p><b>2</b></p> <p>புப்பா சித்த சாத்ய கிம்ஸ்துகன்</p>	<p>த்விதீயா ஸ்ராதத திதி 04.07 த்விதீயா 18.03</p> <p><b>3</b></p> <p>உத்தரா சுப பாலவ</p>	<p>த்ருதீயா ஸ்ராதத திதி 02.27 த்ருதீயா 17.16</p> <p><b>4</b></p> <p>ஹஸ்தா சுக்ல தைதில</p>	<p>சதுர்த்தி ஸ்ராதத திதி 00.20 சதுர்த்தி 16.04</p> <p><b>5</b></p> <p>சித்தா ப்ரம்ஹ வணீஜ</p>	<p>பஞ்சமி ஸ்ராதத திதி 22.07 பஞ்சமி 14.41</p> <p><b>6</b></p> <p>ஸ்வாதி ஐந்தர பவ</p>

**செப்டம்பர்**

- இஷ்டி, ப்ரோஷ்பதி பாகவதம் ஆரம்பம் ஸ்ரீபலராம ஜயந்தி
- சந்தி தரிசனம், ஸ்ரீதன்வந்தரி ஜெயந்தி
- ஸ்ரீவராஹ ஜயந்தி, ஸ்ரீஸ்வர்ண கௌரிவிரதம் தாபஸ மன்வாதி, சாமவேதிகளுக்கு உபாகர்மம், ஷன்னவதி
- விநாயக சதுர்த்தி
- ரிஷிபஞ்சமி விரதம், உத்யாபனம் செய்ய, விரதம் ஆரம்பிக்க நல்லநாள்
- சூரிய ஷஷ்டி, விடியற்காலையில் குளித்தால் அஸ்வமேத யாகம் செய்த பலன் ஜ்யேஷ்டா தேவி ஆவாஹனம் மதியம் 1.07க்கு மேல், ஷன்னவதி
- ஜ்யேஷ்டா தேவி பூஜை
- ஜ்யேஷ்டாதேவி விஸர்ஜனம் காலை 9.46க்கு மேல் மாஸ மஹாலக்ஷ்மி கலச விஸர்ஜனம், தோரபந்தனம் (ஜ்யேஷ்டாதேவி - நோம்புக்கயறு கட்டிக் கொள்ளுதல்) ஸ்ரீஜகந்நாத தாஸர் (மானவி)
- ஏகாதசி (பரிவர்த்தினி) ஷ்ரீவிரதம் ஆரம்பம் (பால்) ஸ்ரீசுத்யேஷ்டாதீர் (ஆத்கர்) கன்யாசங்க்ரமணம். விஷ்ணு பஞ்சகம் புரட்டாசி-1
- அல்பத்வாதசி, காலை 6.51க்குள் பாரணை ஷடசீதி பர்வ புண்யகாலம், பாரணைக்கு முன் தர்பணம், ஸ்ரீவாமன ஜயந்தி ஸ்ரீபர்சன்ன வெங்கடநாஸர் (பதாமி) பிரதோஷம், ஷன்னவதி
- அனந்த சதுர்த்தி விரதம்
- விஷ்ணு பஞ்சகம், ப்ரோஷ்டபதி பாகவத மங்களம், ப்ரோஷ்டபதி ஸ்ராததம், ஸ்ரீயாதவார்யர் (முனவள்ளி) அன்வாதானம், உமா மஹேஸ்வரவிரதம், அனந்த பெளர்ணமி
- மஹாளய ஆரம்பம், இஷ்டி, மஹாளயம் 15 நாளும், ஷன்னவதி
- ஸ்ரீ ஸ்ரீனிவாசதீர் (ஹொன்னாணி) அஞ்சய சயன விரதம் சந்த்ரோதயம் 18.53 மணி
- ப்ருஹத் கௌரி விரதம்
- மஹாபரணி ஸ்ராததம்
- பூர்வேத்யு ஸ்ருராததம், ஷன்னவதி
- மத்யாஷ்டமி ஸ்ராததம், அஷ்டகா ஸ்ராததம், ஷன்னவதி
- அன்வஷ்டகா ஸ்ராததம், அவிதவா நவமி ஸ்ராததம், ஷன்னவதி

**அக்டோபர்**

- ஏகாதசி உப. (இந்திரா)
- யதி மஹாளயம்
- மாஸிவராத்திரி பிரதோஷம் கலியுகாதி, ஷன்னவதி
- காதசதுர்த்தி ஸ்ராததம். விபத்தினால் தேஹத்தை விட்டவர்களுக்கு மஹாளயம் செய்ய வேண்டும்.
- தர்சம் திலதர்பணம், ஸ்ரீமாதவதீர் (மண்ணூர்) சர்வபித்ரு அமாவாசை, விஷ்ணு பஞ்சகம், அன்வாதானம், ஷன்னவதி

**பரிவர்த்தினி ஏகாதசி**

சாதூர்மாஸ்ய காலத்தில் யோக நித்ரையில் படுத்திருக்கும் பகவானானவன் திரும்பிப் படுக்கும் நாள். அன்று பூஜை முடிந்த பின் பிரார்த்தனை செய்ய வேண்டும்.

வாஸுதேவ ஜகந்நாத பிராப்தேயம் த்வாதசி தவ பார்சவேன பரிவர்த்தஸவ சுகம் ஸ்வபிஹி மாதவ

**ஷ்ரீ வ்ரத சங்கல்ப**

ப்ரத்யும்ன தவ துஷ்டயர்த்தம் ப்ரோஷ்டபத்யாம் த்ருதீயகே நிர்விக்னம் குருதேவேச கரிஷ்யேஹம் ப்யோவ்ரதம்

**ததிவ்ரத சமர்ப்பணை.**

சங்கர்ஷண நமஸ்துப்யம் ஸ்ராவணே மத்க்ருதேனச | ததி வ்ரதேன தேவேச துஷ்டோ பவ ஜனார்தன ||



ஸ்ரீ பூஸமேத  
ஸ்ரீநிவாஸ திருமலா

॥ श्रीः ॥

ஸ்ரீ திக்விஜய ராமோ விஜயதே

# உத்தராதி மடத்து காலண்டர்

(இதுவரை மத்வ பக்த பந்து என்ற பெயரில் வெளிவந்தது)

ஸூர்ய ஸித்தாந்த பஞ்சாங்கம்

ஸ்ரீ ப்லவ

நாம ஸம்வத்ஸரம்



ஸ்ரீ தூர்கா தேவி  
குஞ்சாரகிரி

ஸ்ரீ சாலிவாஹன சக : 1943 கலிவருஷம் : 5122

தக்ஷிணாயனம் சரத் ருது ஆஸ்விஜு மாஸ சுக்லபக்ஷ / கிருஷ்ணபக்ஷம் அக்டோபர்/நவம்பர் 2021  
மாஸநியாமக - யக்ஞாபத்மநாப:

பானு வாஸர ஞாயிறு/பானு வாரம் <b>Sunday</b> இராகு : 4.30 - 6.00 PM எமக : 12.00 - 1.30 PM	திதி நக்ஷத்திரம் இரயில்வே நேரப்படி கொடுக்கப்பட்டுள்ளது.	சதுர்த்தி 08.49 ஸ்ராதத திதி பஞ்சமி <b>10</b> அனுராதா 19.28 ஆயுஷமாண் பத்ரா	த்வாதசி 18.11 ஸ்ராதத திதி ஏகாதசி <b>17</b> த்வாதசி சதபிஷா 11.40 வ்ருத்தி பவ	சதுர்த்தி 02.05 ஸ்ராதத திதி சதுர்த்தி <b>24</b> ரோஹிணி 22.52 வாயான் பவ	தசமி 09.28 சூன்யதிதி <b>31</b> மகா 09.37 ப்ரம்ஹ பத்ரா
இந்து வாஸர திங்கள்/ஸோம வாரம் <b>Monday</b> இராகு : 7.30 - 9.00 AM எமக : 10.30 - 12.00 N	*** தேதியின் மேல் பக்கத்தில் சந்த்யா வந்தன திதியும் ஸ்ராதத திதியும் தேதியின்	பஞ்சமி 06.24 ஷஷ்டி 03.57 ஸ்ராதத திதி ஷஷ்டி <b>11</b> ஐயேஷ்டா 17.46 சௌபாக்ய பாலவ	த்ரயோதசி 17.55 ஸ்ராதத திதி த்ரயோதசி <b>18</b> பூர்வாபாத்ரபதா 11.55 தருவ தைதில	பஞ்சமி 04.14 ஸ்ராதத திதி பஞ்சமி <b>25</b> மருகசீர்ஷா 01.30 பாக கௌலவ	ஏகாதசி 09.05 ஏகாதசி உப <b>1</b> புப்பா 09.51 ஐந்த்ர பாலவ
பௌம வாஸர செவ்வாய்/மங்கள வாரம் <b>Tuesday</b> இராகு : 3.00 - 4.30 PM எமக : 9.00 - 10.30 AM	கீழ்பக்கத்தில் நக்ஷத்திரம், யோகம் காரணமும் வரிசையாக கொடுக்கப்பட்டுள்ளன.	சப்தமி 01.37 ஸ்ராதத திதி சப்தமி <b>12</b> மூலா 16.08 சோபன கரஜ	சதுர்த்தி 18.14 ஸ்ராதத திதி சதுர்த்தி <b>19</b> உத்தராபாத்ரபதா 12.43 வ்யாகாத வணிஜ	ஷஷ்டி 06.14 ஸ்ராதத திதி ஷஷ்டி <b>26</b> ஆர்த்ரா 04.00 சிவ கரஜ	த்வாதசி 18.13 ஸ்ராதத திதி ஏகாதசி <b>2</b> த்வாதசி த்ரயோதசி உத்தரா 09.35 வைத்ருதி தைதில
சௌம்ய வாஸர புதன்/புத வாரம் <b>Wednesday</b> இராகு : 12.00 - 1.30 PM எமக : 7.30 - 9.00 AM		அஷ்டமி 23.29 ஸ்ராதத திதி அஷ்டமி <b>13</b> பூர்வாஷ்டா 14.40 அதிகண்ட பத்ரா	பௌர்ணமி 19.00 ஸ்ராதத திதி பௌர்ணமி <b>20</b> ரேவதி 13.57 ஹாஷ்டி பத்ரா	சப்தமி 06.23 ஸ்ராதத திதி சப்தமி <b>27</b> புனர்வச 06.09 சித்த பத்ரா	த்ரயோதசி 06.56 சதுர்த்தி 05.25 ஸ்ராதத திதி சதுர்த்தி <b>3</b> ஹஸ்தா 08.58 விஷ்கம்ப வணிஜ
குரு வாஸர வியாழன்/குரு வாரம் <b>Thursday</b> இராகு : 1.30 - 3.00 PM எமக : 6.00 - 7.30 AM	ப்ரதமை 15.19 ஸ்ராதத திதி பாட்யா <b>7</b> தவித்யா 00.02 சித்தா 00.02 ஐந்த்ர வைத்ருதி பவ	நவமி 21.35 ஸ்ராதத திதி நவமி <b>14</b> 13.25 உத்தராஷ்டா 13.25 சுகாமா த்ருதி பாலவ	கிருஷ்ணபக்ஷம் 20.18 ப்ரதமை 20.18 ஸ்ராதத திதி பாட்யா <b>21</b> 15.42 அஸ்வினி வஜ்ர பாலவ	சப்தமி 07.38 ஸ்ராதத திதி அஷ்டமி <b>28</b> 06.23 புஷ்ய 06.23 சாதய பவ	அமாவாசை 03.22 ஸ்ராதத திதி அமாவாசை <b>4</b> 07.58 சித்தா 07.58 பிரீதி சதுஷ்பாத
பார்கவ வாஸர வெள்ளி/சுக்ர வாரம் <b>Friday</b> இராகு : 10.30 - 12.00 N எமக : 3.00 - 4.30 PM	த்வித்யா 13.19 ஸ்ராதத திதி த்ருத்யா <b>8</b> 22.39 ஸ்வாதி 22.39 விஷ்கம்ப கௌலவ	தசமி 20.03 ஸ்ராதத திதி தசமி <b>15</b> 12.28 ஸ்ரவண 12.28 சூல தைதில	த்வித்யா 21.57 த்வித்யா <b>22</b> 17.48 பரணி 17.48 சித்தி தைதில	அஷ்டமி 08.44 ஸ்ராதத திதி நவமி <b>29</b> 07.41 புஷ்ய 07.41 சுப கௌலவ	
ஸ்திர வாஸர சனி/மந்த வாரம் <b>Saturday</b> இராகு : 9.00 - 10.30 AM எமக : 1.30 - 3.00 PM	த்ருத்யா 11.09 ஸ்ராதத திதி சதுர்த்தி <b>9</b> 21.07 விசாகா 21.07 பிரீதி கரஜ	ஏகாதசி 18.53 ஸ்ராதத திதி ஏகாதசி உப <b>16</b> 11.50 தனிஷ்டா 11.50 கண்ட வணிஜ	த்ருத்யா 23.57 ஸ்ராதத திதி த்ருத்யா <b>23</b> 20.16 கருத்திகா 20.16 வ்யத்பாத வணிஜ	நவமி 09.23 ஸ்ராதத திதி தசமி <b>30</b> 08.53 அஸ்லேஷா 08.53 சுகல கரஜ	

**அக்டோபர்**

7. நவராத்திரோத்ஸவம், கலசஸ்தாபனம், மாதாமஹஸ்ராததம் (தந்தை இருப்பவர்கள் மாதாமஹஸ்ராததம் சங்கல்பம் செய்து செய்யலாம்) இஷ்டி, சந்திர தரிசனம், ஷன்னவதி

9. சப்தராத்திரோத்ஸவம்

11. பஞ்சராத்திரோத்ஸவம்

12. திரிராத்ர உத்ஸவம், சரஸ்வதி ஆவாஹனம் ஸ்ரீசத்யபராயண தீர் (சந்தேபிதனூர்)

13. தூர்காஷ்டமி, சரஸ்வதி பூஜா, ஸ்ரீ சத்யபார்க்ரம தீர் (நவலீ சித்தாபூர்)

14. மஹா நவமி, பலிதானம் (பஞ்சகாத்ய ரைவேத்யம்), மன்வாதி ஷன்னவதி

15. விஜயதசமி, புத்த ஐயந்தி, ஸ்ரீமன்மத்வஜயந்தி, சரஸ்வதி விலாஜனம், மதியம் 12.28 மணிக்குள் விஷ்ணு பஞ்சக உபவாசம் இல்லை

16. ஏகாதசி உப. (பாசாங்குசா) த்விதல விரதம் ஆரம்பம் பருப்பு வகைகள் புளி மினகாய் சமையலுக்கு உபயோகிக்கக் கூடாது

17. துலா சங்க்ரமணம், ஐப்பசி - 1

18. பிரதோஷம், விஷுவத் பாவ புண்யகாலம் மதியம் 12.09. வரை, ஷன்னவதி

19. கோஜாகர விரதம்

20. கார்திக ஸ்நானம் ஆரம்பம், நக்ஷத்ரீபம் ஆரம்பம், விஷ்ணு பஞ்சகம் சீகி பௌர்ணமி அன்வாதானம்.

22. அசூன்ய சயன வரதம், சந்திரோதயம் இரவு 19.16க்கு, இஷ்டி

23. ஷன்னவதி

**நவம்பர்**

1. ஏகாதசி உப. (ரமா)

2. சாதனி த்வாதசி காலை 6.56க்குள் பாரணை, பிரதோஷம், தனத்ரயோதசி

3. நீரு தும்போ ஹப்பா யமதீபதானம், மாஸ சிவராத்திரி

4. நாக சதுர்த்தி, காலை 5.20 மணிக்கு ஆரத்தி செய்து கொண்டு அப்யங்க (எண்ணை) ஸ்நானம் செய்யவும். யமதீபணம் மாலை ஸ்ரீமஹாலக்ஷ்மி பூஜை, அன்வாதானம், தாசம், திலத்ரபணம், தீபாவளி அமாவாசை விஷ்ணு பஞ்சகம், ஷன்னவதி

**ஐயுர்ண த்ரயோதசி** : மாலை பாத்திரத்தை (ஹண்டா) நன்றாக அலம்பி சுத்தம் செய்து தண்ணீர் நிரப்பி அதில் கங்கையை ஆவாஹனம் செய்து பூஜை செய்து மறுநாள் தீபாவளியன்று அப்யங்க ஸ்நானம் செய்ய இந்த நிரையே உபயோகிக்க வேண்டும்.

**யமதீபதானம்** : ஆஸ்வின பௌ த்ரயோதசியன்று மாலை யமனின் பிரீதிக்காக தீபம் ஏற்றவேண்டும்.

மருத்யுநா பாச தண்டாப்யாம் காலேன ச்யாமா யுத: த்ரயோதச்யாம் தீபதானாத்

குர்யஜு : பீத்யதாம் : மம தீபாவளியன்று யமதீபணம் : நாக சதுர்த்தியன்று தெற்கு முகமாக உட்கார்ந்து தந்தை இல்லாதவர்கள் அபஸவ்யத்தினால் என் வைத்து. தந்தை இருப்பவர்கள் ஸவ்யத்தினால் அரிசி வைத்துக் கொண்டு யமதீபணம் செய்ய வேண்டும்.

1. யமம் தர்பயாமி, 2. தர்மராஜம் தர்பயாமி, 3. ம்ருத்யும் தர்பயாமி, 4. அந்தகம் தர்பயாமி, 5. வைவஸ்வதம் தர்பயாமி, 6. காலம் தர்பயாமி, 7. சாவபூதக்ஷயம் தர்பயாமி, 8. ஓளதும்பரம் தர்பயாமி, 9. தந்தம் தர்பயாமி, 10. நீலம் தர்பயாமி, 11. பரமேஷ்டிணம் தர்பயாமி, 12. வ்ருகோதரம் தர்பயாமி, 13. சித்ரம் தர்பயாமி, 14. சித்ரகுப்தம் தர்பயாமி.

**சமீ பிரார்த்தனை விஜயதசமி யன்று** : சமீ சமயதே பாபம் சமி சத்ரு விணாசினி அர்ஜுனஸ்ய தனுாதாரி ராமஸ்ய ப்ரியதர்சினி அமங்கலானாம் சமனீம் சமனீம் துஷ்க்ருதஸ்ய ச துஸ்வப்ன நாசினீம் தன்யாம் ப்ரபுத்யேஹம் சமீம் சுபாம்

**கோஜாகர வர்த** : ஆஸ்வின சுத்த பௌர்ணமியன்று ஒரு தட்டில் அரிசியை வைத்து ஓம் லக்ஷ்மயை நம : ஓம் இந்த்ராய நம : என்ற எழுதி ஷோடசோபசாரத்தினால் மனஸா பூஜை செய்து நமஸ்தே சாவதேவானாம் வரதாஸி ஹரிப்ரியே யா கதிஸ்த்வாம் பரபண்ணானாம் சா மே பூயாத்வதர்சனாத் என்று ஸ்ரீ மஹாலக்ஷ்மிக்கும் விசித்ரராவதஸ்தாயா பாஸ்வத் குலிசபாணயே பௌலோம்யாலிங்கிதாங்காய ஸஹஸ்ராசுஷ்ய தே நம : என்று இந்திரனுக்கும் புஷ்பத்தை சமர்ப்பிக்க வேண்டும்.

**சுக்ர விரத சமர்ப்பணை** : ப்ரத்யும்ன தே நமஸ்துப்யம் மாஸமார்ப்ய யத்க்ருதம் இஷ்டதோ பவ சாவேச க்ருஹ்தவாது பயோவிரதம்

**த்விதல விரத சங்கல்பம்** : அனீருத்த சுரைவந்த்ய த்விதல வ்ரதமுத்தம் | க்ரேம்யஹமிஷ்டே மாலே நிரலிக்ஷம் குரு மேப்ரியோ ||



ஸ்ரீ பத்மநாபதீர்  
நவப்ருந்தாவன

|| श्री: ||

ஸ்ரீ திக்விஜய ராமோ விஜயதே

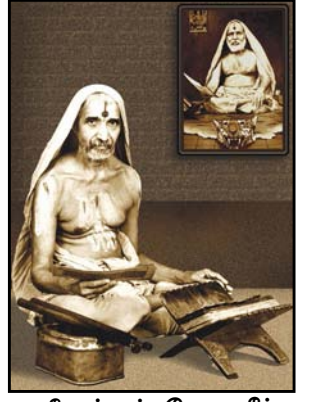
# உத்தராதி மடத்து காலண்டர்

(இதுவரை மத்வ பக்த பந்து என்ற பெயரில் வெளிவந்தது)

ஸூர்ய ஸித்தாந்த பஞ்சாங்கம்

ஸ்ரீ ப்லவ

நாம ஸம்வத்ஸரம்



ஸ்ரீ சத்யப்ரமோததீர்  
திருக்கோவிலூர்

ஸ்ரீ சாலிவாஹன சக : 1943 கலிவருஷம் : 5122

<b>தக்ஷிணாயனம்</b> சரத் ருது	<b>கார்தீக மாஸ சுக்லபக்ஷ / கிருஷ்ணபக்ஷம்</b> மாஸநியாமக - இந்திராதாமோதர	<b>நவம்பர்/டிசம்பர்</b> 2021
---------------------------------	---	---------------------------------

பானு வாஸர ஞாயிறு/பானு வாரம் <b>Sunday</b> இராகு : 4.30 - 6.00 PM எமக : 12.00 - 1.30 PM	திதி நக்ஷத்திரம் இரயில்வே நேரப்படி கொடுக்கப்பட்டுள்ளது.	த்ருதீயா 20.27 ஸ்ராதத திதி த்ருதீயா <b>7</b> ஜ்யேஷ்டா 01.53 அதிகண்ட தைதில	தசமி 08.36 சுனயதிதி <b>14</b> பூர்வாபாத்ரபதா 19.28 ஹர்ஷண கரஜ	த்விதீயா 16.53 ஸ்ராதத திதி த்விதீயா <b>21</b> மிருகசீர்ஷம் 06.34 சித்த கரஜ	நவமி 00.05 ஸ்ராதத திதி நவமி <b>28</b> புப்பா 17.43 விஷ்கம்ப தைதில
<b>இந்து வாஸர</b> திங்கள்/ஸோம வாரம் <b>Monday</b> இராகு : 7.30 - 9.00 AM எமக : 10.30 - 12.00 N	*** தேதியின் மேல் பக்கத்தில் சந்த்யா வந்தன திதியும் ஸ்ராதத திதியும் தேதியின் கீழ்பக்கத்தில்	சதுர்த்தி 18.04 ஸ்ராதத திதி சதுர்த்தி <b>8</b> மூலா 00.14 சுகர்மா வணிலை	ஏதாதசி 08.27 ஏகாதசி உப. <b>15</b> உத்தரா பாத்ரபதா 20.10 வஜுர பதரா	த்ருதீயா 19.02 ஸ்ராதத திதி த்ருதீயா <b>22</b> மிருகசீர்ஷம் 08.41 சாதய பதரா	தசமி 23.08 ஸ்ராதத திதி தசமி <b>29</b> உத்தரா பாத்ர வணிலை
<b>பௌம வாஸர</b> செவ்வாய்/மங்கள வாரம் <b>Tuesday</b> இராகு : 3.00 - 4.30 PM எமக : 9.00 - 10.30 AM	நக்ஷத்திரம், யோகம் கரணமும் வரிசையாக கொடுக்கப்பட்டுள்ளன.	பஞ்சமி 15.48 ஸ்ராதத திதி பஞ்சமி <b>9</b> பூர்வாஷ்டா 22.41 தருதி பாலவ	த்வாதசி 08.47 ஸ்ராதத திதி ஏகாதசி த்வாதசி த்ரயோதசி <b>16</b> ரேவதி 21.18 சித்தி பாலவ	சதுர்த்தி 20.57 ஸ்ராதத திதி சதுர்த்தி <b>23</b> ஆர்த்ரா 11.09 சுப பவ	ஏகாதசி 21.52 ஏகாதசி உப <b>30</b> ஹஸ்தா 17.00 ஆயுஷ்மான் பவ
<b>சௌம்ய வாஸர</b> புதன்/புத வாரம் <b>Wednesday</b> இராகு : 12.00 - 1.30 PM எமக : 7.30 - 9.00 AM		ஷஷ்டி 13.43 ஸ்ராதத திதி ஷஷ்டி <b>10</b> உத்தராஷ்டா 21.20 சூல தைதில	த்ரயோதசி 09.38 ஸ்ராதத திதி சதுர்த்தி <b>17</b> அஸ்வினி 22.58 வயதீபாத தைதில	பஞ்சமி 22.37 ஸ்ராதத திதி பஞ்சமி <b>24</b> புனர்வசு 13.23 சுக்கல கௌலவ	த்வாதசி 20.08 ஸ்ராதத திதி ஏகாதசி த்வாதசி <b>1</b> சித்தா 16.03 சௌபாக்ய கௌலவ
<b>குரு வாஸர</b> வியாழன்/குரு வாரம் <b>Thursday</b> இராகு : 1.30 - 3.00 PM எமக : 6.00 - 7.30 AM		சப்தமி 11.53 ஸ்ராதத திதி அஷ்டமி <b>11</b> ஸ்ரவண 20.18 கண்ட வணிலை	சதுர்த்தி 10.57 ஸ்ராதத திதி பெளர்ணமி <b>18</b> பரணி 01.00 வாய் வணிலை	ஷஷ்டி 23.44 ஸ்ராதத திதி ஷஷ்டி <b>25</b> புஷ்ய 15.11 பரமஹ கரஜ	த்ரயோதசி 18.12 ஸ்ராதத திதி த்ரயோதசி <b>2</b> ஸ்வாதி 14.52 சோபன கரஜ
<b>பார்கவ வாஸர</b> வெள்ளி/சுகர வாரம் <b>Friday</b> இராகு : 10.30 - 12.00 N எமக : 3.00 - 4.30 PM	ப்ரதமை 01.12 ஸ்ராதத திதி பாட்யா <b>5</b> ஸ்வாதி 06.40 விசாகா 05.14 ஆயுஷ்மான் கிம்ஸ்துக்கன்	அஷ்டமி 10.24 ஸ்ராதத திதி நவமி <b>12</b> தனிஷ்டா 19.37 வருத்தி பவ	பௌர்ணமி 12.41 ஸ்ராதத திதி கிருஷ்ணபக்ஷ பாட்யா <b>19</b> க்ருத்திகா 03.25 பாக பவ	சப்தமி 00.25 ஸ்ராதத திதி சப்தமி <b>26</b> ஆஸ்லேஷா 16.32 ஐந்த்ர பதரா	சதுர்த்தி 16.01 ஸ்ராதத திதி சதுர்த்தி <b>3</b> விசாகா 13.23 அதிகண்ட சகுனி
<b>ஸ்திர வாஸர</b> சனி/மந்த வாரம் <b>Saturday</b> இராகு : 9.00 - 10.30 AM எமக : 1.30 - 3.00 PM	த்விதீயா 22.50 ஸ்ராதத திதி த்விதீயா <b>6</b> அனுராதா 03.34 சௌபாக்ய சோபன பாலவ	நவமி 09.17 ஸ்ராதத திதி தசமி <b>13</b> சதபிஷா 19.20 தருவ கௌலவ	கிருஷ்ணபக்ஷம் 14.43 ப்ரதமை 06.01 <b>20</b> ரோஹிணி 06.01 சிவ கௌலவ	அஷ்டமி 00.27 ஸ்ராதத திதி அஷ்டமி <b>27</b> மகா 17.21 வைத்ருதி பாலவ	அமாவாசை 13.44 ஸ்ராதத திதி அமாவாசை மார்க்ஷீஷு சுத்த பாட்யா <b>4</b> அனுராதா 11.49 சுகர்மா நாகவான்

<p><b>நவம்பர்</b></p> <p>5. பலிபாட்யா, எண்ணை ஸ்நானம், ஸ்ரீமடத்தில் மஹாபிஷேகம் விக்ரம வருடம் 2078, கோவர்தன பூஜா, இஷ்டி 6. யமத்விதீயா, சஹோதரர்களை தங்கள் வீட்டிற்கு அழைத்து ஸஹோதரிகள் விருந்து வைத்து தக்ஷிணா தானாதிகள் கொடுக்க வேண்டும், சந்த்ர தரிசனம்., 7. ஸ்ரீசத்யப்ரமோத தீர்த்தின மஹாசமாராதனை (திருக்கோவிலூர்) பகிளி த்ருதீயா, சஹோதரிகளை தங்கள் வீட்டிற்கு அழைத்து ஸஹோதரர்கள் விருந்து வைத்து தக்ஷிணா தானாதிகள் கொடுக்க வேண்டும். 10. ஸ்ரீ வேதேச தீர் (மண்ணூர்) 11. கல்பாதி, விஷ்ணு பஞ்சகம் 12. கோபாஷ்டமி 13. க்ருத யுகாதி, ஷண்மவதி 14. ஸ்ரீ சத்ய வீரதீர் (கோர்லஹள்ளி) ஸ்ரீ விஜயதாலர் (சிப்பகிரி) 15. ஏகாதசி உப (ப்ரபோதினி) சாதூர்மாஸ்ய சமாப்தி, த்விதல வ்ரத ஸமாப்தி, பீஷ்மபஞ்சக விரத ஆரம்பம், மன்வாதி, ஸ்ரீ வேதநிதி தீர் (பண்டராபுர்) மஹாஸய கௌலசமாய சமாப்தி (மஹாஸயம் செய்ய கடைசி நாள்), ஷண்மவதி 16. உத்தான த்வாதசி, ஸ்ரீமடத்தில் சாயங்காலமும் ஸ்ரீமூலராம பூஜா, துளசி விவாஹம், வருச்சிக மாஸம் ஆரம்பம், விஷுவத் பாவபண்ணகாலம், த்வாதசி பாரணைக்கு முன் தாபணங்கள் செய்யவும். கார்த்திகை - 1, ஷண்மவதி</p>	<p>17. வைகுண்ட சதுர்த்தி, தாத்ரி பூஜா, ஷண்மவதி 19. வ்யாஸ பூஜா, கார்த்தீக ஸ்நானம் முடிவு, கௌரி பெளர்ணமி, தக்ஷஸாவாணி மன்வாதி, பீஷ்மபஞ்சக விரதம் முடிவு. 20. இஷ்டி 21. ஸ்ரீ சத்யப்ரமோத தீர் பாதுகாமைமஹாசமாராதனை 23. ஸ்ரீ வித்யாநிதிதீர். (யரகோல) 27. ஷண்மவதி 30. ஏகாதசி உபவாசம் (உத்பத்தி) <b>டிசம்பர்</b> 1. ஹரிவாஸரம் காலை 03.26 வரை 2. பிரதோஷம், மாஸசிவராத்திரி 3. ஸ்ரீபத்மநாபதீர் (நவப்ருந்தாவன) 4. விஷ்ணு பஞ்சகம், சட்டி அமாவாசை, அன்வாதானம், ஸ்ரீ மஹிபதி தாலூர். (காண்டகி) தாசம், திலதாபணம், ஷண்மவதி <b>துளசி விவாஹ</b> ஸ்ரீ க்ருஷ்ணமயம் துளசியையும் எதிரெதிராக நிறுத்தி மங்களாஷ்டகம் சொல்லி (அந்தர்ப்பட பிடித்து) அக்ஷதை போட்டுதேவீ கண சம்பனம் கனகாபரணாயுதம் தாஸ்யமி விஷ்ணவே துபயம் பரமஹலோக ஜிக்ஷயா மயா ஸம்வாதீதாம் யதாசக்த்யலங்க்ருதாம் இமாம் துளசீ தேவீம் தாமோதராய துப்யமஹம் சம்பாததே    என்று ஸ்ரீஸ்வாமியின் முன் அக்ஷதை, ஜலம், விடவும். ஸ்ரீகிருஷ்ணனின் கையில் மாங்கல்யம் வைத்து துளசியின் கழுத்தில் போட வேண்டும். 15 நெல்லிக்காய் மேல் ஹி பத்தி வைத்து ஆரத்தி செய்யவும். ஆர்க்யம் : நம : கமலாராய நமஸ்தே ஜலசாயினே நமஸ்தேது ஹ்ருஷீகேச க்ருஹாணாக்யம் நமோஸ்து தே வ்ரதீன : காந்திகே மாலி ஸ்நாதஸ்ய விதிவன் மம க்ருஹாணாக்யம் மயா தத்தம்</p>	<p>தனுஷ்டந்த்ர நிஷீதன நிய நமஸ்திகே க்ருஷ்ண காந்திகே பாபராசனே க்ருஹாணாக்யம் மயா தத்தம் ராத்யா ஸ்லிதே ஹரே என்று ஆர்க்யம் கொடுக்க வேண்டும். <b>தீயோத்ஸவ:</b> அது தீயோத்ஸவம் தேவ கரிஷ்யே த்வத்ப்ரஸாத :   நிர்விக்ணம் சித்திமாயாது யதேர்த்த பல்தோபவ   என்று சங்கல்பம் செய்து மண்ணினால் செய்த விளக்கு அல்லது தாமிரம் இரும்பு, வெண்கலம் வெள்ளி, தங்கம் முதலியவைகளால் செய்த விளக்கில் பசுநெய், அல்லது நல்லெண்ணெயினால் தீபம் ஏற்ற வேண்டும். மண்விளக்கை விட இரும்பு விளக்குக்கு 100 மடங்கு பலன், தாமிரம் வெண்கலத்துக்கு 1000 மடங்கு பலன், வெள்ளிக்கு லட்சம் தங்கத்திற்கு அநேக மடங்கு பலன். <b>உத்தான த்வாதசி</b> ஸ்ரீமோதரணையும், ஸ்ரீதுளசியையும் க்ரமமாக ஷோபாசார பூஜை செய்து துளசியை ஆபரணங்களினால் அலங்கரித்து வாத்ய கோஷங்களினால் ஸ்வாமியை இடம் விஷ்ணு விசுக்ரமே என்னும் வேத மந்த்ரத்தினால் எழுப்ப வேண்டும் மற்றும் இயம் ச த்வாதசி தேவ ப்ரபோதாத் தம் விநியதா த்வயைவ ச்வலோகானம் ஹிதாத் தம் ஷேஷாயினா உத்திஷ்டோத்திஷ்ட கோவிந்த த்யஜு திராம் ஐக்த்பதே   த்வயிஷ்டே ஜகத்சப்தம் உத்திதே சோத்திதம் பவேத என்று பிரார்த்திக்க வேண்டும். சரணம் பவித்ரம் விததம் புராணம் என்னும் வேத மந்த்ரத்தினால் துளசி சம்பப்பிக்க வேண்டும். கதா மோத வியச்சைவ நிரமலா நிரமலா திச : சாரதானி ச பூஷ்பாணி க்ருஹாண மம கேசுவ என்று புஷ்யம் சம்பப்பிக்கவும். <b>த்விதல வ்ரத சமாப்தி:</b> அளிந்த நமஸ்துப்யம் த்விதலவ்ய வ்ரதேச   மத்ருதேன அஸ்விநே மாலி பீத்யாத் தம் பல்தோபவ !! <b>சாதூர்மாஸ்ய வ்ரத சமாப்தி:</b> இதம்வ்ரதம் மயாதேவ க்ருதம் பீத்யை தவ ப்ரபோ   ந்யுணம் சம்புணதாம் யது த்வத் ப்ரஸாதஹ்ணாதன</p>
---	---	---



ஸ்ரீ சென்னகேசவ மன்னூரு

॥ श्रीः ॥

ஸ்ரீ திக்விஜய ராமோ விஜயதே

# உத்தராதி மடத்து காலண்டர்

(இதுவரை மத்வ பக்த பந்து என்ற பெயரில் வெளிவந்தது)

ஸூர்ய ஸித்தாந்த பஞ்சாங்கம்

ஸ்ரீ ப்லவ

நாம ஸம்வத்ஸரம்

ஸ்ரீ சாலிவாஹன சக : 1943 கலிவருஷம் : 5122



ஸ்ரீ பீமஸேன மோதம்பள்ளி

தக்ஷிணாயனம் மார்கசீர்ஷ மாஸ சக்லபக்ஷ / கிருஷ்ணபக்ஷம் டிசம்பர்/ஜனவரி  
ஹேமந்த ருது மாஸநியாமக - ஸ்ரீகேசவ 2021/2022

பாஸு வாரம்	புரதமை ஸ்ராதத திதி	11.22 த்விதீயா	நவமி ஸ்ராதத திதி	23.35 நவமி	பெளர்ணமி ஸ்ராதத திதி	08.30 கிருஷ்ணபக்ஷ பாட்யா	சப்தமி ஸ்ராதத திதி	15.27 சப்தமி	அமாவாசை ஸ்ராதத திதி	00.27 அமாவாசை
<b>Sunday</b> இராகு : 4.30 - 6.00 PM எமக : 12.00 - 1.30 PM	5	10.08	12	03.44	19	16.00	26	01.38	2	16.47
<b>Monday</b> இராகு : 7.30 - 9.00 AM எமக : 10.30 - 12.00 N	6	08.30	13	04.44	20	18.34	27	01.12		
<b>Tuesday</b> இராகு : 3.00 - 4.30 PM எமக : 9.00 - 10.30 AM	7	06.58	14	06.20	21	20.53	28	00.18		
<b>Wednesday</b> இராகு : 12.00 - 1.30 PM எமக : 7.30 - 9.00 AM	8	04.19	15	06.48	22	22.47	29	23.08		
<b>Thursday</b> இராகு : 1.30 - 3.00 PM எமக : 6.00 - 7.30 AM	9	03.35	16	08.31	23	00.18	30	21.41		
<b>Friday</b> இராகு : 10.30 - 12.00 N எமக : 3.00 - 4.30 PM	10	03.08	17	10.49	24	01.14	31	20.07		
<b>Saturday</b> இராகு : 9.00 - 10.30 AM எமக : 1.30 - 3.00 PM	11	03.16	18	13.23	25	01.44	1	18.27		

**டிசம்பர்**

5. இஷ்டி, சந்திர தரிசனம்  
7. ஸ்ரீரகுவீரதீர் (கூடலி)  
8. ஸ்ரீ சங்கர்ஷண ஓடையரு (கரம்பூண்டி), விஷ்ணு பஞ்சகம்  
9. ஸ்கந்த ஷஷ்டி, சம்பா ஷஷ்டி  
11. தூர்காஷ்டமி, பீம ஜயந்தி  
12. கல்பாதி  
13. ஸ்ரீ சத்யநிதி தீர், (கர்னூல்), ஷன்னவதி  
14. ஏகாதசி உப. (மோக்ஷதா) கீதா ஜயந்தி, ஸ்ரீ சத்யநாத தீர் (வீரசோளபுர)  
15. ஹரிவாஸரம், காலை 07.18 மணிக்கு மேல் பாரணை ஹனுமத்விரதம், சாதேனஹள்ளி சாந்தேச கார்த்தீக உத்ஸவம் தனுஸஸங்கிரமணம், ஷடசீதி பர்வ புண்யகாலம், மதியம் 12.22 மணிக்கு மேல், ஷன்னவதி  
17. தனுர்மாச பூஜை ஆரம்பம், மார்கழி - 1  
18. ஸ்ரீதத்த ஜயந்தி அன்வாதனம்  
19. ஸ்ரீமடத்தில் ஸஹஸ்ரசங்காபிஷேகம், மண்ணூர் சென்ன கேசவ உத்ஸவம். மோதம்பள்ளி பீமஸேன ரதோத்ஸவம், ஹோஸ்தில பெளர்ணமி விஷ்ணு பஞ்சக உபவாசம் இல்லை இஷ்டி

20. ஸ்ரீரகுநாததீர் (மலகேட)  
23. தனுர்வைத்திருதி, ஷன்னவதி  
26. ஸ்ரீ அக்ஷேப்பயதீர் (மலகேட)  
26. பூர்வேத்ய ஸ்ராததம், ஷன்னவதி  
27. அஷ்டகா, அன்வஷ்டகா ஸ்ராததம், ஷன்னவதி  
30. ஏகாதசி உப (சபலா)  
31. அல்பத்வாதசி காலை 07.28 வரை பிரதோஷம், மாஸ சிவராத்திரி ஜனவரி  
2. தர்சம், திலதர்பணம், அன்வாதானம், ஸ்ரீஜிதாமிதரதீர், விஷ்ணு பஞ்சகம் என் அமாவாசை, ஸ்ரீ ஹனுமஜ் ஜயந்தி (தமிழ்நாட்டில்), ஷன்னவதி  
**தனுர்மாஸ :** தனுர் ராசியில் சூரியன் பிரவேசித்த நாள் முதல் மகர சங்க்ரமணம் வரை ஒரு மாதம் தனுர்மாஸம் சூர்யோதயத்திற்கு முன்னால் 2 மணி நேரம் உஷ:காலம் எனப்படும் அப்போது குளித்து சந்த்யாவந்தனம், பூஜை முடித்துஹூக்கி (வெண் பொங்கல்) நைவேத்யம் செய்ய வேண்டும். இதனால் மனோபீஷ்டங்கள் பூரணமாகும். தனுர்மாஸ பூஜை செய்யவில்லையென்றால் 7 ஜன்மத்திற்கு தரிதரணாக, க்ஷயரோகியாக, மூர்க்கனாக பிறப்பான் இந்த பூஜையை 1 நாள் செய்தாலும் ஆயிரம் வருடம் பூஜை செய்த பலன். இந்த மாதத்தில் ஸ்ரீதேவி புரதம் நாம த்விதீயம்ருதோதபவா த்ருதீயம் கமலா ப்ரோக்தா ... எனும் 6 ஸ்லோகமான லக்ஷ்மீ ஸ்தோத்திரத்தை பாராயணம் செய்ய வேண்டும்.  
நக்ஷத்திரங்கள் இருக்கும் போது பூஜை செய்தால் உத்தமம். நக்ஷத்திர அஸ்தமனமாகி செய்தால் மத்யமம், சூர்யோதயத்திற்கு பின் அதமம்.  
அரிசி பாசி பருப்பு குறைவு அதிகம் உத்தமம் சமம் சமம் மத்யமம் அதிகம் குறைவு அதமம்  
**சம்பா ஷஷ்டி (சுப்ரமணிய ஷஷ்டி)**  
இந்த நாளில் ஸ்கந்தனின் அந்தர்யாமியான பகவானை விசேஷமாக பூஜிக்க வேண்டும். பிரம்ஹசாரிகளுக்கு அன்ன, வஸ்திரங்களை தானம் செய்ய வேண்டும். உருந்தினால் செய்யப்பட்ட பதார்த்தங்களை நைவேத்யம் செய்ய வேண்டும்.  
**ஸ்கந்த மந்திரம்**  
சேனா விதாரக ஸ்கந்த மஹாசேன மஹாபல ருத்ரோயாக்னிஜ ஷட்வக்தர் கங்காகர் பநமோஸ்துதே

# உத்தராதிரி மடத்து காலண்டர்

(இதுவரை மத்வ பக்த பந்து என்ற பெயரில் வெளிவந்தது)

ஸூர்ய ஸித்தாந்த பஞ்சாங்கம்

ஸ்ரீ ப்லவ

நாம ஸம்வத்ஸரம்

ஸ்ரீ சாலிவாஹன சக : 1943 கலிவருஷம் : 5122



ஸ்ரீநரஹரிதீர்த்தர்  
நவபிருந்தாவன



ஸ்ரீவித்யாதீசரு  
ரானேபின்னூர்

தக்ஷிணாயனம் / உத்தராயணம் புஷ்ய மாஸ சுக்லபக்ஷ / கிருஷ்ணபக்ஷம் ஜனவரி/பிப்ரவரி  
ஹேமந்த ருது மாஸநியாமக - லக்ஷ்மீ நாராயண : 2022

பானு வாஸர ஞாயிறு/பானு வாரம் <b>Sunday</b> இராகு : 4.30 - 6.00 PM எமக : 12.00 - 1.30 PM	சுப்தமி 15.27 ஸ்ரரத்த திதி 15.27 <b>9</b> உத்தராபாத்ரபதா 11.44 பரீக வணிக	சுதூர்தசி 02.35 ஸ்ரரத்த திதி 02.35 <b>16</b> ஆர்த்ரா ஐந்தர கரஜ	பஞ்சமி 07.01 ஷஷ்டி 06.21 ஸ்ரரத்த திதி 06.21 <b>23</b> உத்தரா அதிகண்ட தைதில	த்ரயோதசி 15.49 ஸ்ரரத்த திதி 15.49 <b>30</b> பூர்வாஷ்டா ஹர்ஷண வணிக
<b>இந்து வாஸர</b> திங்கள்/ஸோம வாரம் <b>Monday</b> இராகு : 7.30 - 9.00 AM எமக : 10.30 - 12.00 N	ப்ரதமை 22.14 ஸ்ரரத்த திதி 22.14 <b>3</b> பூர்வாஷ்டா தருவ வயாகாத கிம்ஸ்துகன	அஷ்டமி 15.52 ஸ்ரரத்த திதி 15.52 <b>10</b> ரேவதி சிவ பவ	பெளர்ணமி 04.34 ஸ்ரரத்த திதி 04.34 <b>17</b> புனர்வசு வைத்ருதி பத்ரா	சுதூர்தசி 13.36 ஸ்ரரத்த திதி 13.36 <b>31</b> உத்தராஷ்டா வஜ்ர சகுனி
<b>பௌம வாஸர</b> செவ்வாய்/மங்கள வாரம் <b>Tuesday</b> இராகு : 3.00 - 4.30 PM எமக : 9.00 - 10.30 AM	த்விதீயா 20.10 ஸ்ரரத்த திதி 20.10 <b>4</b> உத்தராஷ்டா ஹர்ஷண பாலவ	நவமி 16.51 ஸ்ரரத்த திதி 16.51 <b>11</b> அஸ்வினி சித்த கௌலவ	கிருஷ்ணபக்ஷ 06.05 ப்ரதமை 06.05 ஸ்ரரத்த திதி 06.05 <b>18</b> புஷ்ய விஷகம்ப பாலவ	அஷ்டமி 03.10 ஸ்ரரத்த திதி 03.10 <b>25</b> சித்தா த்ருதி குல பாலவ
<b>சௌம்ய வாஸர</b> புதன்/புத வாரம் <b>Wednesday</b> இராகு : 12.00 - 1.30 PM எமக : 7.30 - 9.00 AM	த்ருதீயா 18.27 ஸ்ரரத்த திதி 18.27 <b>5</b> ஸ்ரவண வஜ்ர தைதில	தசமி 18.15 ஸ்ரரத்த திதி 18.15 <b>12</b> பரணி சாத்ய கரஜ	த்விதீயா 07.00 ஸ்ரரத்த திதி 07.00 <b>19</b> ஆஸ்லேஷா பரீதி தைதில	நவமி 01.03 ஸ்ரரத்த திதி 01.03 <b>26</b> ஸ்வாதி விசாகா கண்ட தைதில
<b>குரு வாஸர</b> வியாழன்/குரு வாரம் <b>Thursday</b> இராகு : 1.30 - 3.00 PM எமக : 6.00 - 7.30 AM	சுதூர்தசி 17.01 ஸ்ரரத்த திதி 17.01 <b>6</b> தனிஷ்டா சித்தி பத்ரா	ஏகாதசி 20.03 ஏகாதசி உப <b>13</b> க்ருத்திகா சுப வணிக	த்ருதீயா 07.00 ஸ்ரரத்த திதி 07.00 <b>20</b> ஆஸ்லேஷா ஆயுஷ்மான வணிக	தசமி 22.52 ஸ்ரரத்த திதி 22.52 <b>27</b> அனுராதா வருத்தி வணிக
<b>பார்கவ வாஸர</b> வெள்ளி/சுக்ர வாரம் <b>Friday</b> இராகு : 10.30 - 12.00 N எமக : 3.00 - 4.30 PM	பஞ்சமி 16.03 ஸ்ரரத்த திதி 16.03 <b>7</b> சதபிஷா வ்யதீபாத பாலவ	த்வாதசி 22.10 ஸ்ரரத்த திதி 22.10 <b>14</b> ரோஹிணி சுக்ல பவ	த்ருதீயா 07.29 ஸ்ரரத்த திதி 07.29 <b>21</b> மகா சௌபாக்ய பத்ரா	ஏகாதசி 20.30 ஏகாதசி உப <b>28</b> ஜ்யேஷ்டா த்ருவ பவ
<b>ஸ்திர வாஸர</b> சனி/மந்த வாரம் <b>Saturday</b> இராகு : 9.00 - 10.30 AM எமக : 1.30 - 3.00 PM	ஷஷ்டி 15.28 ஸ்ரரத்த திதி 15.28 <b>8</b> பூர்வா பாத்ரபதா வருயான் தைதில	த்ரயோதசி 00.22 ஸ்ரரத்த திதி 00.22 <b>15</b> ம்ருகசீர்ஷா ப்ரமஹ கௌலவ	சுதூர்தசி 07.30 ஸ்ரரத்த திதி 07.30 <b>22</b> பூப்பா சோபன பாலவ	த்வாதசி 18.08 ஸ்ரரத்த திதி 18.08 <b>29</b> மூலா வயாகாத கௌலவ



திதி  
நக்ஷத்திரம்  
இரயில்வே நேரப்படி  
கொடுக்கப்பட்டுள்ளது.

❀❀❀  
தேதியின் மேல்  
பக்கத்தில் சந்த்யா  
வந்தன திதியும்  
ஸ்ரரத்த திதியும்  
தேதியின்  
கீழ்ப்பக்கத்தில்  
நக்ஷத்திரம், யோகம்  
கரணமும் வரிசையாக  
கொடுக்கப்பட்டுள்ளன.

ஜனவரி  
3. இஷ்டி  
4. சந்திரதிசனம்  
5. விஷ்ணுபஞ்சகம் (தேசபேதம்)  
7. தனுர்வ்யதீபாத, ஷன்னவதி  
10. பனதாஷ்டமி, பனசங்கரி உத்ஸவம் ஆரம்பம்  
13. ஏகாதசி உப. (புத்ரதா) ஸ்ரீ ரக்ஷத்தம் தீர் (திருக்கோயிலூர்)  
வைகுண்ட ஏகாதசி மன்வாதி, ஷன்னவதி  
14. முக்கோடி த்வாதசி, போகி, தனுர்மாஸ ஸமாப்தி  
15. மகர ஸங்க்ரமணம், உத்தராயண பர்வ காலம், காலை 9.00  
மணி வரை (சூர்யோதயத்திலிருந்து 2 மணி நேரம்) கரிநாள் ஸ்ரீ  
ரகுபிரியதீர் (கூடலி) தை - 1, ஷன்னவதி  
16. பல்லேத ஹப்பா ஸ்ரீபனசங்கரி தேவிக்கு எல்லா காய்கறி  
நைவேத்யம்  
17. ஸ்ரீ பனசங்கரி உத்ஸவம் சமாப்தி மாக ஸ்நானம் ஆரம்பம் பனத  
பெளர்ணமி, விஷ்ணு பஞ்சகம், அன்வாதானம், ஷன்னவதி  
23. ஸ்ரீசத்ய காமதீர் (ஆத்கூர்)  
24. ஸ்ரீநரஹரிதீர் (ஹம்பி) பூர்வேத்ய ஸ்ரரத்தம், ஷன்னவதி  
25. ஸ்ரீசத்யாபிக்கு தீர் (ரானே பின்னூர்) ஸ்ரீகோபாலதாஸர்  
(உத்தனூர்) அஷ்டகா ஸ்ரரத்தம், ஷன்னவதி

26. அன்வஷ்டகா ஸ்ரரத்தம், ஷன்னவதி  
28. ஏகாதசி உப. (ஷ்ட்திலா)  
29. ப்ரதோஷம்  
30. மாஸ சிவரத்திரி  
31. தர்சம், திலதாபணம், ஸ்ரீ வித்யாதீசதீர் (ஏகசக்ர நகரம் - ரானே  
பின்னூர்) அன்வாதானம்.  
**பிப்ரவரி**  
1. ஸ்ரீபுரந்தரதாஸர் (ஹம்பி) விஷ்ணுபஞ்சகம், அவரத்திரி  
அமாவாசை, மஹோதய பர்வகாலம் காலை 7.22 மணிக்குப் பிறகு  
இஷ்டி, ஷன்னவதி  
**மகர சங்க்ரமணம்** : இந்த நாளில் எள் அரைத்து ஸ்நானம் திலஹோமம்  
திலதாபணம், எள் பக்ஷணம் சாப்பிடுவது, திலதானம், விசேஷ பலன்  
சங்க்ரமணி நாளில் எள், வெல்லம் கலந்து பந்தக்களும் சிநேகிதர்களுக்கும்  
கொடுத்து அவர்களிடமிருந்தும் வாங்கி சாப்பிட்டால் உறவும், சிநேகமும்  
வளரும்.  
**மாக ஸ்நானம்** : - பெளஷ மாஸ தசமி அல்லது பெளர்ணமி முதல் மாக  
மாஸ பெளர்ணமி வரை அனுஷ்டிக்க வேண்டும்.  
**சங்க்ரமணம்**  
மாக மாஸம் இமம் பூர்ணம் ஸ்நானஸ்யேஹம் தேவ மாதவ | தீர்த்தஸ்யாஸ்ய  
ஜலே நித்யம் இதி சங்க்ரமண சேதஸி | ஆசமன, ப்ராணயாமம் செய்து ஏவம்  
குண... பாரதீரமண ... குண பக்தி வைராக்ய சித்த்யர்தம் மாக ஸ்நானம்  
கரிஷ்யே என்று சங்க்ரமணம் செய்யவும்.

**ஸ்நான மந்திரம்**  
துக்க தாரித்ய நாசாய ஸ்ரீ விஷ்ணோஸ்தோஷணாய சப்ராத  
ஸ்நானம் கரோமயத்ய மாகே பாப விநாசனம் மகரஸ்தே ரவௌ மாகே  
கோவிந்தாச்யுத மாதவ ஸ்நானேணானே மே தேவ யதோக்த பலதோ  
பவ  
க்ருஷ்ணாச்யுத நிமஜ்ஜாமி ப்ரபாதேஸ்மின் சுபோதகே அநேன  
மாகஸ்நானேன சுபரீதோமாம் சமுத்தர  
மாக ஸ்நானம் கரிஷ்யாமி மகரஸ்தே திவாகர ஆ ஸமாப்தி மஹாதேவ  
நிர்விக்கம் குரு மாதவ என்று பிரார்த்தனை செய்து தினமும் ஸ்நானங்க  
அர்க்யம். தர்ப்பணம், விசேஷமாக ஸ்ரீமகலா மாதவனுக்கும், சூர்யனுக்கும்  
கொடுக்க வேண்டும்.  
**அர்க்ய மந்திரம்**  
தபஸ்யர்கோதயே நத்யாம் ஸ்நானோஹம் விதிபூர்வகம் மாதவாய  
ததாமீதம் அர்க்யம் ஸம்யக் ப்ரசீதது  
மாதவாய நம : இதமர்க்யம் சமர்ப்பயாமி சவித்ரே ப்ரஸவித்தே ச  
பரம் தாம்ணே நமோஸ்துதே த்வத்தேஜஸா பரிப்ரஷ்டம் பாபம் யாது  
ஸஹஸ்ரதா  
சவித்ரே நம : இதமர்க்யம் சமர்ப்பயாமி  
**ஸ்நானம் செய்தபின்** : திவாகர ஜகந்நாத ப்ரபாகர நமோஸ்துதே பரிபூர்ணம்  
குருஷ்வேதம் மாகஸ்நானம் மயா க்ருதம் என்று சூர்யனை பிரார்த்திக்க  
வேண்டும்.



ஸ்ரீமத்வர் அத்ருஸ்யமான இடம் உடுப்பி

|| श्री: ||

ஸ்ரீ திக்குவிய ராமோ விஜயதே

# உத்தராதிரி மடத்து காலண்டர்

(இதுவரை மத்வ பக்த பந்து என்ற பெயரில் வெளிவந்தது)

ஸூரிய ஸித்தாந்த பஞ்சாங்கம்

## ஸ்ரீ ப்லவ

நாம ஸம்வத்ஸரம்

ஸ்ரீ சாலிவாஹன சக : 1943 கலிவருஷம் : 5122



ஸ்ரீமத்வர் பாஜகக்ஷேத்ரம்

<b>உத்தராயணம்</b> சிசிர ருது	<b>மாக மாஸ சுகல்பக்ஷ / கிருஷ்ணபக்ஷம்</b> மாஸநியாமக - கமலா மாதவ	<b>பிப்ரவரி/மார்ச்</b> 2022
---------------------------------	---	--------------------------------

<b>பானு வாஸர</b> ஞாயிறு/பானு வாரம் <b>Sunday</b> இராகு : 4.30 - 6.00 PM எமக : 12.00 - 1.30 PM		ஷஷ்டி 06.57 ஸ்ராதத திதி ஷஷ்டி <b>6</b> ரேவதி 20.07 சாத்ய கௌலவ	த்வாதசி 17.59 ஸ்ராதத திதி ஏகாதசி த்வாதசி <b>13</b> ஆர்த்ரா 09.05 பரீதி பாலவ	சதுர்த்தி 21.09 ஸ்ராதத திதி சதுர்த்தி <b>20</b> ஹஸ்தா 17.00 சூல பவ	த்வாதசி 04.16 ஏகாதசி உப <b>27</b> பூர்வாஷ்டா 07.31 உத்தராஷ்டா 05.53 வயத்பாத கௌலவ
<b>இந்து வாஸர</b> திங்கள்/ஸோம வாரம் <b>Monday</b> இராகு : 7.30 - 9.00 AM எமக : 10.30 - 12.00 N		ஷஷ்டி 07.24 ஸ்ராதத திதி சப்தமி <b>7</b> அஸ்வினி 21.28 சுப தைதில	த்ரயோதசி 19.50 ஸ்ராதத திதி த்ரயோதசி <b>14</b> புனர்வச 11.30 ஆயுஷ்மான கௌலவ	பஞ்சமி 19.46 ஸ்ராதத திதி பஞ்சமி <b>21</b> சித்தா 16.19 கண்ட கௌலவ	த்ரயோதசி 02.16 ஸ்ராதத திதி ஏகாதசி த்ரயோதசி <b>28</b> ஸ்ரவண 04.35 வரீயான கரஜ
<b>பௌம வாஸர</b> செவ்வாய்/மங்கள வாரம் <b>Tuesday</b> இராகு : 3.00 - 4.30 PM எமக : 9.00 - 10.30 AM		சப்தமி 08.22 ஸ்ராதத திதி அஷ்டமி <b>8</b> பரணி 23.11 சுக்ல வணிஜ	சதுர்த்தி 21.20 ஸ்ராதத திதி சதுர்த்தி <b>15</b> புஷ்ய 13.35 சௌபாக்ய கரஜ	ஷஷ்டி 17.57 ஸ்ராதத திதி ஷஷ்டி <b>22</b> ஸ்வாதி 15.17 வருத்தி கரஜ	சதுர்த்தி 00.28 ஸ்ராதத திதி சதுர்த்தி <b>1</b> தனிஷ்டா 03.30 பரீக பத்ரா
<b>சௌம்ய வாஸர</b> புதன்/புத வாரம் <b>Wednesday</b> இராகு : 12.00 - 1.30 PM எமக : 7.30 - 9.00 AM		புரதமை 9.52 ஸ்ராதத திதி த்விதீயா <b>2</b> தனிஷ்டா 19.43 வரீயான பவ	அஷ்டமி 9.50 ஸ்ராதத திதி நவமி <b>9</b> க்ருத்திகா 01.23 பரமஹ பவ	பெளர்ணமி 22.19 ஸ்ராதத திதி பெளர்ணமி <b>16</b> ஆஸ்லேஷா 15.15 சோபன பத்ரா	சப்தமி 15.56 ஸ்ராதத திதி சப்தமி அஷ்டமி <b>23</b> விசாகா 13.58 த்ருவ வயாகாத பவ
<b>குரு வாஸர</b> வியாழன்/குரு வாரம் <b>Thursday</b> இராகு : 1.30 - 3.00 PM எமக : 6.00 - 7.30 AM		த்விதீயா 08.29 ஸ்ராதத திதி த்ருதீயா <b>3</b> சதுபிஷா 19.10 பரீக கௌலவ	நவமி 11.38 ஸ்ராதத திதி தசமி <b>10</b> ரோஹிணி 03.50 ஐந்தர கௌலவ	கிருஷ்ணபக்ஷம் 22.50 புரதமை 22.50 ஸ்ராதத திதி பாட்யா <b>17</b> மகா 16.26 அதிகண்ட பாலவ	அஷ்டமி 13.41 ஸ்ராதத திதி நவமி <b>24</b> அனுராதா 12.27 ஹாஷண கௌலவ
<b>பார்கவ வாஸர</b> வெள்ளி/சுகர வாரம் <b>Friday</b> இராகு : 10.30 - 12.00 N எமக : 3.00 - 4.30 PM		த்ருதீயா 07.30 ஸ்ராதத திதி சதுர்த்தி <b>4</b> பூர்வாபாத்ரபதா 19.00 சிவ கரஜ	தசமி 13.43 சூன்யதிதி <b>11</b> ம்ருகசீர்ஷா 06.30 வைத்ருதி கரஜ	த்விதீயா 22.45 ஸ்ராதத திதி த்விதீயா <b>18</b> புப்பா 17.05 சுகர்மா தைதில	நவமி 11.21 ஸ்ராதத திதி தசமி <b>25</b> ஜ்யேஷ்டா 10.50 வஜ்ர கரஜ
<b>ஸ்திர வாஸர</b> சனி/மந்த வாரம் <b>Saturday</b> இராகு : 9.00 - 10.30 AM எமக : 1.30 - 3.00 PM		சதுர்த்தி 06.57 பஞ்சமி 06.41 ஸ்ராதத திதி பஞ்சமி <b>5</b> உத்தராபாத்ரபதா 19.21 சித்த பத்ரா	ஏகாதசி 15.54 ஏகாதசி உப <b>12</b> ஆர்த்ரா 06.55 விஷ்கம்ப பத்ரா	த்ருதீயா 22.14 ஸ்ராதத திதி த்ருதீயா <b>19</b> உத்தரா 17.18 த்ருதி வணிஜ	தசமி 08.57 ஏகாதசி 06.32 சூன்யதிதி <b>26</b> மூலா 09.08 சித்தி பத்ரா

- பிப்ரவரி**
- சந்திரதிசனம்
  - வஸந்த பஞ்சமி
  - போகி
  - ரதசப்தமி, எருக்கை இலையுடன் ஸ்நானம் செய்ய வேண்டும். இன்று பூசணிக்காய் தானம் மஹா பலன்தரும், வைவஸவத மன்வாதி, ஷன்னவதி
  - பீஷ்டமாஷ்டமி, பீஷ்ட தர்பணம்
  - ஸ்ரீமன் மத்வ நவமி, ஸ்ரீமதானந்ததீர்த்த பகவத்பாதாசாரியர் பதரிகாஸ்ரமம் பரவேசம் செய்த தினம்
  - ஷன்னவதி
  - ஏகாதசி உப. (ஜ்யா) ஸ்ரீ சத்யக்ஞானதீர் (ராஜமஹேந்திரி)
  - கும்ப ஸங்க்ரமணம், பாரணைக்கு முன்பு ஐப, தர்பணங்கள், பீமத்வாதசி, பிரதோஷம் சிம்சுமார ஜயந்தி, விஷ்ணுபதப் பவ புண்ய காலம் மாசி - 1, ஷன்னவதி
  - கல்பாதி
  - மாகஸ்நானம் முடிவு, வ்யாஸ பூஜா, த்வாபர யுகாதி விஷ்ணு பஞ்சகம், பாரத பெளர்ணமி, சூலதாமம் அன்வாதனம், ஷன்னவதி
  - இஷ்டி
  - யலகூர் சேஷத்திரத்தில் ஸ்ரீ ப்ராணதேவர் கார்த்தீக உத்ஸவம்
  - பூர்வேத்ய ஸ்ராததம், ஷன்னவதி
  - அஷ்டகா ஸ்ராததம், ஷன்னவதி

- அன்வஷ்டகா ஸ்ராததம் ஸ்ரீ சீதாஜயந்தி, ஷன்னவதி
  - ஸ்மர்த்த ஏகாதசி ஹரிவாஸரம் இரவு 12.44 மணிக்கு மேல்
  - ஏகாதசி உப (விஜயா), ஷன்னவதி
  - விஷ்ணு பஞ்சகம், த்வாதசி பாரணை பிரதோஷம் ஸ்ரீ விஷ்ணு தீர் (மாத்னூர்)
- மார்ச்**
- மஹா சிவராத்திரி
  - தர்சம், திலதர்பணம், அன்வாதானம், விஷ்ணு பஞ்சகம், சிவராத்திரி அமாவாசை, ஷன்னவதி
- ரதஸப்தமி பூசணி (கூஷ்யாண்ட) தானம்**
- பூசணிக்காய் தானம் ரதஸப்தமியன்று செய்வது மிகவும் விசேஷம். காப்ப தோஷம் பரிஹாரமாகி சந்தான ப்ராப்தியாகும். பூசணிக்காய் மேல் நெய்தவி, தக்ஷிணையுடன், கூஷ்யாண்டம் திலகவ்யாடயம் ப்ரம்ஹணா தீர்மிதம் புரா | யஸ்மாதஸ்ய பரதானே சந்ததிர் வர்ததாம் மம ணும் மந்த்ரம் சொல்லி தானம் கொடுக்கவும்.
- சூர்ய விரதம் :** மாக மாதத்தில் தினமும் தம்பதிகளுக்கு போஜனம் செய்வதும் வஸ்த்ராதிகளை தானம் கொடுத்தால் விசேஷ சௌபாக்யமும் ஆரோக்யமும் முண்டாகும்.
- ரதஸப்தமி :** இந்த நாளில் சூர்யோதயத்திற்கு முன் எருக்கை இலையுடன் ஸ்நானம் செய்து சூர்யனுக்கு அர்ச்சம் கொடுக்க வேண்டும்.
- ஸ்நான மந்த்ரம்**
- யத்யஜ்ஜ்னம் க்ருத்ம் பாபம் மயா சப்தஸு ஜ்னம்ஸு தன்மே ரோகம்ச சோகம் ச மா கீ ஹந்து ஸப்தம் ஏதஜ்ஜ்னம் க்ருத்ம் பாபம் யச்ச ஜ்னமாந்த்ராரஜிதம் மனோ வாக்ஸ்யஜ்னம் யச்ச சூராதா ஞாதம் ச யத்புன :

இதி ஸப்தவிதம் பாபம் ஸநானமே ஸப்த ஸப்தகே | சப்த வ்யாதி சமாயுத்தம் ஹரமாகி ஸப்தமி அர்ச்சம் மந்த்ரம் : ஸப்த ஸப்தி வஹுபீத சப்தலோக ப்ரீத்பன | ஸப்தம் ஷ்விதோ தேவ க்ருஹாணார்க்யம் திவாகர் | என்று சூர்யனுக்கு அர்ச்சம் கொடுக்க வேண்டும். ரத சப்தமியன்று துளசி ப்ருந்தாவணம் முன்போ, தேவரு மனே முன்போ, ஏழு குதிரைகளுடன் கூடிய ரதத்தில் சூர்ய நாராயணனை வரைந்து பூஜித்து பால் பொங்கலைக் வேண்டும்.

**மாக மாஸ தானங்களின் மந்த்ரம் ஹிரண்ய துளசி :**

கவ்ண துளசி தானத் ப்ரம்ஹணை : காய ஸம்பவாத் பாபம்ப்ரமாயாது ஸர்வே சந்து மனோரதா : திவாந்ரதானம் : மாக மாதத்தில் தாமிர அல்லது வெண்கல பாத்ரத்தில் என் வைத்து தானம் கொடுக்க வேண்டும். திலா : புண்வா : பவித்ராஸ்ச சவ்யபா ஹரா : ஸம்ருதா : | கல்லாஸித் ததா க்ருஷ்ணா : விஷ்ணுசாத்ர ஸமுத்பவா : || யானி கானிச பாபானி \* ப்ரம்ஹணத்யா சமாளிச | தில பாத்ர ப்ரதானே தானி நஸ்யந்தி மே ஸதா

**பீஷ்டமாஷ்டமி :** பீஷ்டம் தேஹத்யாகம் செய்த நாளான இன்று தந்தையுள்ளவர்கள் சவ்யத்தினால் அரிசி வைத்துக் கொண்டு தந்தையில்லாதவர்கள் அபசவ்யத்தினால் என் வைத்துக் கொண்டு அர்ச்சம், தர்பணம் செய்ய வேண்டும்.

அதற்கான மந்த்ரம் : கங்காபுத்யா பீஷ்டமாய ஆஜ்னம் ப்ரம்ஹாசரிணே அபுத்ராய ஜலம் தத்யாம் நமோ பீஷ்டமாய வர்மிணே பீஷ்டம் : சாந்தநவோ விர : சத்யவாதி ஜிதேந்த்ரிய : ஆபிரத்பிரவாபணோது ப்ர பௌத்ரோசிதாம் க்ரியாம் வையாக்ரபாத கோத்ராய சங்க்ருத்ய ப்ரவராயச அபுத்ராய தத்யாயேதஜ்ஜ்னம் பீஷ்டமாய வர்மிணே வஸிநாமவதாராய சந்த்னோராத்ஜ்யாய ச அர்ச்சம் ததாயி பீஷ்டமாய ஆபால ப்ரம்ஹாசரிணே



ஸ்ரீவ்யாஸராஜர்  
நவப்ருந்தாவன

॥ श्रीः ॥

ஸ்ரீ திக்விஜய ராமோ விஜயதே

# உத்தராதிரி மடத்து காலண்டர்

(இதுவரை மத்வ பக்த பந்து என்ற பெயரில் வெளிவந்தது)

ஸூரிய ஸித்தாந்த பஞ்சாங்கம்

ஸ்ரீ ப்லவ

நாம ஸம்வத்ஸரம்

ஸ்ரீ சாலிவாஹன சக : 1943 கலிவருஷம் : 5122



ஸ்ரீசத்யபோதரு  
ஸவனூர்

உத்தராயணம் சிசிர ருது பால்குண மாஸ சுக்லபக்ஷ / கிருஷ்ணபக்ஷம் மார்ச்/ஏப்ரல் 2022  
மாஸநியாமக - பத்மகோவிந்த:

பாஸு வாஸர ஞாயிறு/பாஸு வாரம் <b>Sunday</b> இராகு : 4.30 - 6.00 PM எமக : 12.00 - 1.30 PM	திதி நக்ஷத்திரம் இரயில்வே நேரப்படி கொடுக்கப்பட்டுள்ளது.	சதுர்த்தி 22.05 ஸ்ராதத திதி சதுர்த்தி	தசமி 08.35 குனயதிதி	த்விதீயா 11.21 ஸ்ராதத திதி த்ருதீயா	தசமி 18.18 ஸ்ராதத திதி தசமி
இந்து வாஸர திங்கள்/ஸோம வாரம் <b>Monday</b> இராகு : 7.30 - 9.00 AM எமக : 10.30 - 12.00 N	தேதியின் மேல் பக்கத்தில் சந்த்யா வந்தன திதியும் ஸ்ராதத திதியும் தேதியின்	அஸ்வினி 04.43 பரம்ஹ வணிக	புனர்வசு 18.41 சோபன கரஜ	சித்தா 00.16 த்ருவ கரஜ	உத்தராஷாடா 13.58 சிவ வணிக
பெளம வாஸர செவ்வாய்/மங்கள வாரம் <b>Tuesday</b> இராகு : 3.00 - 4.30 PM எமக : 9.00 - 10.30 AM	தேதியின் மேல் பக்கத்தில் சந்த்யா வந்தன திதியும் ஸ்ராதத திதியும் தேதியின்	புஞ்சமி 23.01 ஸ்ராதத திதி பஞ்சமி	ஏகாதசி 10.21 ஏகாதசி உப	த்ருதீயா 09.52 ஸ்ராதத திதி சதுர்த்தி	ஏகாதசி 16.15 ஏகாதசி உப
செளம்ய வாஸர புதன்/புத வாரம் <b>Wednesday</b> இராகு : 12.00 - 1.30 PM எமக : 7.30 - 9.00 AM	தேதியின் மேல் பக்கத்தில் சந்த்யா வந்தன திதியும் ஸ்ராதத திதியும் தேதியின்	ஷஷ்டி 00.32 ஸ்ராதத திதி ஷஷ்டி	த்வாதசி 11.44 ஸ்ராதத திதி ஏகாதசி த்வாதசி த்ரயோதசி	சதுர்த்தி 08.05 பஞ்சமி 06.08 ஸ்ராதத திதி பஞ்சமி	த்வாதசி 14.33 ஸ்ராதத திதி ஏகாதசி த்வாதசி த்ரயோதசி
குரு வாஸர வியாழன்/குரு வாரம் <b>Thursday</b> இராகு : 1.30 - 3.00 PM எமக : 6.00 - 7.30 AM	தேதியின் மேல் பக்கத்தில் சந்த்யா வந்தன திதியும் ஸ்ராதத திதியும் தேதியின்	க்ருத்திகா 06.41 வைத்ருதி கௌலவ	ஆஸ்லேஷா 22.39 சுகர்மா பாலவ	விசாகா 22.00 ஹர்ஷண பாலவ	தனிஷ்டா 11.33 சாத்ய தைதில
பார்கவ வாஸர வெள்ளி/சுகர வாரம் <b>Friday</b> இராகு : 10.30 - 12.00 N எமக : 3.00 - 4.30 PM	தேதியின் மேல் பக்கத்தில் சந்த்யா வந்தன திதியும் ஸ்ராதத திதியும் தேதியின்	சுப்தமி 02.18 ஸ்ராதத திதி சுப்தமி	த்ரயோதசி 12.39 ஸ்ராதத திதி சதுர்த்தி	ஷஷ்டி 03.48 ஸ்ராதத திதி ஷஷ்டி	த்ரயோதசி 13.07 ஸ்ராதத திதி சதுர்த்தி
ஸ்திர வாஸர சனி/மந்த வாரம் <b>Saturday</b> இராகு : 9.00 - 10.30 AM எமக : 1.30 - 3.00 PM	தேதியின் மேல் பக்கத்தில் சந்த்யா வந்தன திதியும் ஸ்ராதத திதியும் தேதியின்	க்ருத்திகா 08.36 விஷகம்ப கரஜ	மகா 23.54 த்ருதி தைதில	அனுராதா 20.28 வஜ்ர கரஜ	சுபிஷா 10.47 சுப வணிக
பார்வதி வாஸர பார்வதி வாரம் <b>Sunday</b> இராகு : 4.30 - 6.00 PM எமக : 12.00 - 1.30 PM	தேதியின் மேல் பக்கத்தில் சந்த்யா வந்தன திதியும் ஸ்ராதத திதியும் தேதியின்	அஷ்டமி 04.23 ஸ்ராதத திதி அஷ்டமி	சதுர்த்தி 13.06 ஸ்ராதத திதி பௌர்ணமி	சுப்தமி 01.23 சுப்தமி	சதுர்த்தி 12.07 ஸ்ராதத திதி அமாவாசை
பார்வதி வாஸர பார்வதி வாரம் <b>Monday</b> இராகு : 7.30 - 9.00 AM எமக : 10.30 - 12.00 N	தேதியின் மேல் பக்கத்தில் சந்த்யா வந்தன திதியும் ஸ்ராதத திதியும் தேதியின்	நவமி 06.33 ஸ்ராதத திதி நவமி	புப்பா 00.46 குல வணிக	ஐயேஷ்டா 18.51 சித்தி வ்யதீபாத பத்ரா	பூர்வாபாத்ரபதா 10.26 சுகல சுகுனி
பார்வதி வாஸர பார்வதி வாரம் <b>Tuesday</b> இராகு : 3.00 - 4.30 PM எமக : 9.00 - 10.30 AM	தேதியின் மேல் பக்கத்தில் சந்த்யா வந்தன திதியும் ஸ்ராதத திதியும் தேதியின்	ம்ருகசீர்ஷா 13.34 ஆயுஷ்மான் பாலவ	பௌர்ணமி 13.00 ஸ்ராதத திதி கிருஷ்ணக்ஷ பாட்யா	அஷ்டமி 22.58 ஸ்ராதத திதி அஷ்டமி	அமாவாசை 11.34 ஸ்ராதத திதி சைத்ர சுத்த பாட்யா
பார்வதி வாஸர பார்வதி வாரம் <b>Wednesday</b> இராகு : 12.00 - 1.30 PM எமக : 7.30 - 9.00 AM	தேதியின் மேல் பக்கத்தில் சந்த்யா வந்தன திதியும் ஸ்ராதத திதியும் தேதியின்	உத்தராபாத்ரபதா 02.50 சுப பாலவ	உத்தரா 01.05 கண்ட பவ	மூலா 17.09 வாரீயான் பாலவ	உத்தராபாத்ரபதா 10.30 பர்மஹ நாகவான்
பார்வதி வாஸர பார்வதி வாரம் <b>Thursday</b> இராகு : 1.30 - 3.00 PM எமக : 6.00 - 7.30 AM	தேதியின் மேல் பக்கத்தில் சந்த்யா வந்தன திதியும் ஸ்ராதத திதியும் தேதியின்	தசமி 06.37 ஸ்ராதத திதி தசமி	கிருஷ்ணபக்ஷ 12.23 ப்ராதமை ஸ்ராதத திதி த்விதீயா	நவமி 20.34 ஸ்ராதத திதி நவமி	
பார்வதி வாஸர பார்வதி வாரம் <b>Friday</b> இராகு : 10.30 - 12.00 N எமக : 3.00 - 4.30 PM	தேதியின் மேல் பக்கத்தில் சந்த்யா வந்தன திதியும் ஸ்ராதத திதியும் தேதியின்	ஆர்த்ரா 16.11 சௌபாக்ய தைதில	ஹஸ்தா 00.51 வருத்தி கௌலவ	பூர்வாஷாடா 15.30 பரீக தைதில	

**மார்ச்**

- இஷ்டி பயோவ்ரத ஆரம்பம்
- சந்த்ரதரிசனம்
- ஸ்ரீ சத்ய விரததீர் (சாங்கல்), ஷண்னவதி
- ஏகாதசி உப. (ஆமலகி) மீன சங்க்ரமணம்
- பாரணைக்குமுன் ஐப தர்ணங்கள் பயோவ்ரதஸமாப்தி (முடிவு) பயோவ்ரத பாரணம், பிரதோஷம், ஷடசீதி பர்வ புண்யகாலம், ஷண்னவதி
- ஹோளிகா பெளர்ணமி, காமதஹனம், பங்குனி - 1
- பர்மஹ லாவாணி மன்வாதி விஷ்ணு பஞ்சமம், அன்வாதானம், ஷண்னவதி
- ஸ்ரீ சத்யபோத தீர் (சவனூர்) கரிநாள், தூளி வந்தனம் அப்யங்கம், மாம்பூ சாப்பிடுதல் வேண்டும். இஷ்டி, வஸந்தோத்ஸவம்
- ஸ்ரீ வாதிராஜதீர் (சோதே) கல்பாதி
- ஸ்ரீவ்யாஸராஜதீர் (நவ பிருந்தாவனம்)
- பூர்வேத்யு ஸ்ராததம், ஷண்னவதி
- அஷ்டகா ஸ்ராததம், ஷண்னவதி
- அன்வஷ்டகா ஸ்ராததம், ஷண்னவதி

28. ஏகாதசி உப (பாபமோசனி) விஷ்ணு பஞ்சமம்  
29. பிரதோஷம்  
30. மாஸ சிவராத்திரி  
31. தர்சம், திலதர்ணம், அன்வாதானம் ஏப்ரல்

1. ருத்ர சாவாணி மன்வாதி, ஸ்ரீ சத்யசந்துஷ்டதீர் (மைகுரு) விஷ்ணு பஞ்சமம், யுகாதி அமாவாசை, இஷ்டி, ஷண்னவதி

**துஸ்வப்னநாசன கஜேந்ரமோக்ஷ ஸ்தோத்ரம்**  
கெட்ட கனவுகளின் பரிஹாரத்திற்கு கஜேந்திர மோக்ஷ ஸ்லோகம் அந்த : ஸரஸ்யுருபலேன பதே க்ருஹீதோ க்ரஹேண யூத பதிரம்புஜ ஹஸ்த ஆர்த : | ஆஹேதமாதி புருஷாகில லோகநாத தீர்த்தஸ்ரவ : ஸ்ரவண மங்கல நாம தேய | ஸ்ம்ருத்வா ஹரிஸ்தமரணார்த்திநம ப்ரமேய :  
சக்ராயுத : பதக ராஜ பூஜார்துரு :  
சக்ரேண நக்ரவதனம் வினிபாட்ய தஸ்மாத்ஹஸ்தே ப்ரக்ருஹ்ய பகவான் க்ருபயோஜ்ஜஹார

**அஸ்வத்த விருக்ஷ மந்திரம்**  
மூலதோ ப்ரம்ஹ ரூபாய மத்யதோவிஷ்ணுரூபினே அக்ரத : சிவ ரூபாய வருக்ஷராஜாயதே நம :  
**ஹனுமத் வ்ரத**  
13 முடிச்சு போட்ட கயிற்றில் ஹனுமந்தனை ஓம் நமோ வாயு நந்தனாய ஓம் என்று ஆவாஹனம், பூஜை செய்து வாயனதானம் கொடுக்க வேண்டும். விசேஷமாக கோதுமை தானம் செய்ய வேண்டும்.  
**அர்க்ய மந்திரம்**  
நமஸ்தே வாயு புத்ராய த்வம்சிதாமா வைரிணே சுஜனாம்புதி சந்த்ராய பவிஷ்யத் ப்ரம்ஹனே நம :  
**சுகப்ரஸவமாக ஸ்லோகம் :**  
ஹரிமவத்யுத்தரே பார்ஸ்வே சுரஸா நாம யக்ஷினீ தஸ்யா : ஸ்மரண மாத்ரேண விசல்யா காபிணீ பவேத் ||  
**நோம்புக் கயறு கட்டிக் கொள்ளும் மந்திரம்**  
சுப்த சாமோபகீ தாம்தவாம் சராசர ஜகத்தரே ! குத்ர க்ரந்திஸ்திதாம் கண்டே தாராயமி ஸ்திராபவ



# ஸ்ரீபீலவ நாம ஸம்வத்ஸரஸ்ய சூர்ய சித்தாந்த பஞ்சாங்கம்

## சாலிவாஹனசகம் - 1943

யோச்யம் காலஸ்தஸ்ய தேவ்யக்த பந்தோ சேஷ்டாமாஹஸ்சேஷ்டதேயேன விஸ்வம் |

நிமேஷாதீர்வத்ஸராந்தோ மஹீயான் தம்த்வேசானம் கேஷமதாமம் ப்ரபத்யே |

ஸ்ரீமதானந்த தீர்த்தாக்யான் குருன் வித்யா திவாகரான் |

வந்தே குத்ருஷ்டி துர்போத வ்யாஸ சித்தாந்த தீபகான் ||

ப்ரம்ஹா வாயு கிரீச சேஷ கருடா தேவேந்தர காமெளகுரு : | சந்த்ரார்கௌ வருணாநலௌ மனுயமௌ வித்தேச விக்னேஸ்வரௌ நாசத்யௌ

நிர்ருதிர்மருத்கனயுதா : பர்ஜன்யமித்ராதய: | ஸஸ்தீரீகா : சுரபுங்கவா: ப்ரதிதினம் குர்வந்து நோ மங்களம்

ஆதித்யாதி நவக்ரஹா : சுபகரா: மேஷாதயோ ராசயோ நக்ஷத்ராணி சயோககாஸ்ச திதயஸ் தத்தேவதாஸ் தக்கணா : மாசாப்தா : ருதவஸ்ததைவ திவஸா :

சந்த்யா ஸ்ததா ராத்ரய ஸர்வேஸ்தாவர ஜங்கமா : ப்ரதிதினம் குர்வந்து நோ மங்களம்

ஸ்ரீமதானந்த தீர்த்தாய சாஸ்த்ர துக்தாப்தி மந்தனாத் | ப்ராப்தா ந்யாயசுதா யேன தம் ஜயீந்த்ர மஹம் பஜே

ஸ்ரீசத்யாதம் ஸமாரம்பாம் டிகாக்ருத்பாத மத்யமாம் | ஸ்ரீமதாசார்ய பந்யந்தாம் வந்தே குரு பரம்பராம்

ஆபாத மௌலி பர்யந்தம் குருணாம் ஆக்ருதிம் ஸ்மரேத் | தேனவிக்கனா : ப்ரணஸ்யந்தி சித்யந்திச மனோரதா :

சைத்ராதௌ உஷனி ஸ்மரன் முரரிபும்சோத்தாய சாந்தஸ்வரே | வருததோக்தீ : பரிக்ருஹ்ய நிம்பகதலம் ப்ராஸ்யாஜ்ய பாத்ரே ஸ்வகம்

வக்த்ரம் வீக்ஷ்ய சுதர்பணேச சுஹ்ருதா ஸ்நாத்வா ஸமம் பூஷித: | ஸ்ருத்வா வர்ஷபலம் ப்ரியை : ஸஹ முதா-புஜ்ஜீத தைவக்ருகை :

ஸ்வஸ்திஸ்ரீ சூர்யசித்தாத்த ரீதியாக உலகத்தின் ஆக்கல், காத்தல், அழித்தல் கட்டுப்படுத்தல், ஞானம், அஞானம், சம்சாரத்தில் ஈடுபடுத்துதல் மோக்ஷம் (எந்த

நிபந்தனையும் இல்லாத முற்றிலுமான விடுதலை) போன்ற அனைத்திற்கும் காரணமான ஸ்ரீ மஹாவிஷ்ணுவின் நாபியிலிருந்து தோன்றிய சதுர்முக (நான்முக)

ப்ரம்ஹணின் ஆயுள் 100 வருடம். அதில் 50 வருடம் முடிந்து 2வது (த்விதீய பரார்தே) 50 வருடத்தில் முதல் வருடத்தின் முதல் மாதத்தின் முதல் நாளில் பகல் 13

நாழிகை 42 பலன் முடிந்தது.

**இதன் விபரம் :** க்ருத, த்ரேதா, த்வாபர, கலியுகம் = 1 மஹாயுகம் ; 71 மஹாயுகங்கள் = 1 மன்வந்தரம் ; 14 மன்வந்தரம் = 1 கல்பம்.

இந்த ஒரு கல்பம் என்பது சதுர்முக பிரம்ஹனுக்கு 1 பகல். இதே போல் 1 இரவு. அதாவது 3976 யுகங்கள் அவருக்கு 1 நாள். இதைப்போல் 100 வருடம் அவரது ஆயுள்.

அதில் ஸ்வாயம்புவ, ஸ்வாரோசிஷ, உத்தம, தாபஸ, ரைவத, சாக்ஷுஷ எனும் 6 மன்வந்தரங்கள் முடிந்து விட்டன. இப்போது 7 வதான வைவஸ்வத மன்வந்தரம் நடக்கிறது. அதிலும் 27 மஹாயுகங்கள் முடிந்து 28வது மஹாயுகம் நடந்து கொண்டிருக்கிறது. அதிலும் மூன்று யுகங்கள் முடித்து 4வதான கலியுகம் நடந்து கொண்டிருக்கிறது.

மஹாயுகம் 4 யுகங்களும் சேர்த்து = 43,20,000 வருடங்கள்; க்ருதயுகம் = 17,28,000 வருடங்கள்; த்ரேதாயுகம் = 12,96,000 வருடங்கள்; த்வாபரயுகம் = 8,64,000 வருடங்கள்; கலியுகம் = 4.32,000 வருடங்கள்.

கலியுகத்தின் காலத்தை விட த்வாபரயுகம் 2 மடங்கு; த்வாபரயுகத்தைவிட த்ரேதாயுகம் 1.5 மடங்கு; த்ரேதாயுகத்தை விட க்ருதயுகம் = 3.5 மடங்கு அதிகம்.

கலிவருஷம் ஆரம்பித்து 5122 வருடங்கள் முடித்துள்ளது. மீதமிருப்பது 4,26,878

**ஸ்ரீ பீலவ நாம ஸமவத்ஸர பலன் :** அதிக மழையினால் தானியங்கள் நாசம். திருடர்கள் தொந்தரவு அதிகம். பயம் அதிகமாகி சுகமின்றி மக்கள் இருப்பார்கள்.

**ராஜா - செவ்வாய் :** பூமி, தனம், தான்யம் இன்றியும் ராஜர்கள் போரில் நாட்டமுள்ளவர்களாகவும் அக்னி, திருடர்கள், நோய் இவைகளால் பயமும், குறைவான மழையும் செவ்வாய் ராஜாவாக இருக்க இந்த பலன் கொடுப்பார்.

**மந்திரி - செவ்வாய் :** மழை இன்றி சிறு நெல்மணியும் நாசம்., அக்னி, திருடர்கள், நோய் பீடை, ராஜர்கள் போரிலேயே இருப்பார், ஞானிகளை கௌரவிக்க மாட்டார்கள், பூமி புத்திரனான செவ்வாய் மந்திரியாக இருக்க வரும் பலன் இது.

**சேனாதிபதி - செவ்வாய் :** அதிக பீடைகள், நிறைய தான்ய நாசம், அக்னியினாய் எரிவது போன்ற கஷ்டத்தை மக்கள் அடைவர், ராஜர்கள் மிகவும் யுத்தத்தில் ஈடுபடுவர்.

**ஸ்ரீவ ஸஸ்யாதிபதி - சக்ரன் :-** (முதல் போகத்தில் விளையும் தானியத்திற்கு அதிபதி) அநேகவிதமான தானியங்கள் வளர்ச்சியடையும். மக்கள் நோயிலிருந்து விடுபடுவர் ராஜர்கள் நிறைய செல்வத்தை அடைவர்.

**அபர ஸஸ்யாதிபதி - குரு :** (இரண்டாவது போகத்தில் விளையும் தான்யாதிபதி) ராஜர்கள் கோபத்தை விடுவார்கள். மழைநீர் நிறைய கிடைக்கும், பிராமணர்கள் தங்கள் இஷ்டமானதை அடைவர்.

**தான்யாதிபதி - குரு :** நெல், கோதுமை, கடலை, உளுந்து பயறு, நெல்லி நல்ல பலன் கொடுக்கும்.

**அர்காதிபதி - செவ்வாய் :** காற்றுடன் கலந்த சொற்ப மழை சில இடங்களில் மழை, சில தானியங்கள் உற்பத்தி, மக்களின் ஆரோக்கியமும் ஆங்காங்கே சிறிது காணப்படும்.

**மேகாதிபதி - செவ்வாய் :** காற்று மிகுந்திருக்கும் அக்னி பயம் அதிகம், தனம், தான்யம், பழங்கள் மிகவும் குறைவு. நோயின் காரணமாக பலம் குறையும், செவ்வாய் மேகாதிபதியானால் நீர் குறையும்

**ரஸாதிபதி - சூரியன் :** கிணறு முதலியவைகளில் நீர் நிறையாது. மக்கள் குளிரினால் துன்பமடைவர். கரும்பு எண்ணெய், அரிசி, நாசம்.

**நீரஸாதிபதி - சக்ரன் :** வாசனை கற்பூரம், அகரு, சந்தனம், தங்கம், முத்து, வஸ்திரங்கள் விருத்தியடையும்.

### தசமி - ஏகாதசி - த்வாதசி சங்கல்பம்

தசமி திவசே ப்ராப்தே வ்ரதஸ்தோஹம் ஜனார்தன | த்ரிதினம் தேவ தேவசே நிர்விக்னம் குரு கேசவ ||

#### ஏகாதசி

ஏகாதஸ்யாம் நிராஹார : ஸ்தித்வாஹமபரேஹணி | போக்ஷ்யாமி புண்டரீகாக்ஷ சரணம் மே

பவாச்யுத ||

#### த்வாதசி (பாரணை முடித்த பின்)

அக்ஞான திமிராந்தஸ்ய வ்ரதேநானேனே கேசவ | ப்ரஸன்ன சுமுகோ பூத்வா ஞான த்ருஷ்டி ப்ரதோபவ

|| என்று பிராத்தனை செய்து

ஏகாதஸ்யுபவாலேன த்வாதஸ்யாம் பாரணேன ச ஹீயதார்ஜிதம் மயா புண்யம் தேன ப்ரீணாது கேசவ : || என்று (ஏகாதசி உபவாஸம் த்வாதசி பாரணை முதலிய புண்ணியங்களை) சமர்ப்பணை செய்ய வேண்டும்.

### சாதுர்மாஸ்ய விரதம் ஆரம்பிக்க

ஆஷ்டா சுத்த ஏகாதசியன்று பூஜை முடிந்த பின் கைகூப்பி சதுரோ வார்ஷிகான் மாஸான் தேவஸ்யோத்தாபனாவதி | இமம் கரிஷ்யே நியமம் நிர்விக்னம் குரு மேஅச்யுத ||

இதம் வ்ரதம் மயா தேவ க்ருஹீதம் புரதஸ்தவ | நிர்விக்னம் சித்திமாயாது பிரசாதாத் தவ கேசவ ||

க்ருஹீதேஸ்மின் வ்ரதே தேவ ப்ருசத்வம் யதி மே பவேத் | ததா பவது சம்பூர்ணம் த்வத் பிரசாதாத் ஜனார்தன

ஸ்ராவணே வர்ஜயே சாகம் ததி பாத்ரபதே ததா | துக்தமாஸ்வயஜேமாஸிகார்திகேத்விதலம்ததா | இமம் கரிஷ்யே நியமம் நிர்விக்னம் குரு மேஅச்யுத || என்று பிரார்த்தனை செய்து, ஆசமனம், ப்ராணாயாமம் செய்து சுபே சோபனே முஹூர்தே ... அஸ்முத்குர்வந்தர்கத

### பாரதீரமண முக்யப்ராணாந்தர்கத மாஸ

நியாமகாபின்ன அஸ்மத் குலதேவதாபின்ன ராமகிருஷ்ணாத்யனந்தாவதாராத்மக பிம்பமூர்த்தி ப்ரேரணயா பிம்ப மூர்த்தி ப்ரீத்யர்த்தம்... வ்ரதம் கரிஷ்யே சாக (1), ததி (2), க்ஷீர (3), த்விதல (4) வ்ரதம் கரிஷ்யே என்று அந்தந்த மாதத்தின் வ்ரதங்களின் பெயர்களை சொல்லி விரத ஆரம்பத்தில் சங்கல்பம் செய்து விரதம் ஒரு மாதம் முடிந்த பின் ஆசரிதஸ்ய .... வ்ரதஸ்ய (எந்த விரதம் முடிந்திருக்கிறதோ அதன் பெயரைச் சொல்லவும்) பாரதீரமண முக்யப்ராணாந்தர்கத ஸ்ரீ சவித்ரு நாமக ஸ்ரீ லக்ஷ்மீ நாராயண : ப்ரீயதாம் சுப்ரீதோ வரதோ பவது ஸ்ரீகிருஷ்ணாப்ரணமஸ்து என்று சமர்ப்பணம் செய்யவும்.

## கௌரி பஞ்சாங்கம்

நேரம்	பகல்							நேரம்	இரவு						
	ஞாயிறு	திங்கள்	செவ்வாய்	புதன்	வியாழன்	வெள்ளி	சனி		ஞாயிறு	திங்கள்	செவ்வாய்	புதன்	வியாழன்	வெள்ளி	சனி
6 to 7.30.	உத்தி	அமிர்த	ரோகம்	லாபம்	சுபம்	சஞ்சல	காலம்	6 to 7.30.	சுபம்	சஞ்சல	காலம்	உத்தி	அமிர்த	ரோகம்	லாபம்
7.30 to 9	சஞ்சல	காலம்	உத்தி	அமிர்த	ரோகம்	லாபம்	சுபம்	7.30 to 9	அமிர்த	ரோகம்	லாபம்	சுபம்	சஞ்சல	காலம்	உத்தி
9. to 10.30	லாபம்	சுபம்	சஞ்சல	காலம்	உத்தி	அமிர்த	ரோகம்	9. to 10.30	சஞ்சல	காலம்	உத்தி	அமிர்த	ரோகம்	லாபம்	சுபம்
10.30 to 12	அமிர்த	ரோகம்	லாபம்	சுபம்	சஞ்சல	காலம்	உத்தி	10.30 to 12	ரோகம்	லாபம்	சுபம்	சஞ்சல	காலம்	உத்தி	அமிர்த
12 to 1.30	காலம்	உத்தி	அமிர்த	ரோகம்	லாபம்	சுபம்	சஞ்சல	12 to 1.30	காலம்	உத்தி	அமிர்த	ரோகம்	லாபம்	சுபம்	சஞ்சல
1.30 to 3	சுபம்	சஞ்சல	காலம்	உத்தி	அமிர்த	ரோகம்	லாபம்	1.30 to 3	லாபம்	சுபம்	சஞ்சல	காலம்	உத்தி	அமிர்த	ரோகம்
3 to 4.30	ரோகம்	லாபம்	சுபம்	சஞ்சல	காலம்	உத்தி	அமிர்த	3 to 4.30	உத்தி	அமிர்த	ரோகம்	லாபம்	சுபம்	சஞ்சல	காலம்
4.30 to 6	உத்தி	அமிர்த	ரோகம்	லாபம்	சுபம்	சஞ்சல	காலம்	4.30 to 6	சுபம்	சஞ்சல	காலம்	உத்தி	அமிர்த	ரோகம்	லாபம்

### திக்க துலைகள்

	ஞாயிறு	திங்கள்	செவ்வாய்	புதன்	வியாழன்	வெள்ளி	சனி
சூலை	மேற்கு	கிழக்கு	வடக்கு	வடக்கு	தெற்கு	மேற்கு	கிழக்கு
பரிகாரம்	வெல்லம்	தயிர்	பால்	பால்	தைலம்	வெல்லம்	தயிர்

சூலையுள்ள திக்கில் பிரயாணம் செய்தலாகாது 1. இராகு காலத்திலும் எமகண்டத்திலும் நல்ல காரியங்கள் ஆரம்பிக்கக் கூடாது. 2. குளிகைகளில் அசுப காரியங்கள் செய்தலாகாது.

குரு, சக்ரன் உதயம், அஸ்தமனம்	
21.4.2021	சக்ரன் கிழக்கில் உதிக்கிறார்
05.1.2022	சக்ரன் மேற்கில் அஸ்தமனமாகிறார்
13.1.2022	சக்ரன் கிழக்கில் உதயமாகிறார்
21.2.2022	குரு அஸ்தமனமாகிறார்
22.3.2022	குரு உதயமாகிறார்

## ஸம்வதஸர (வருடம்) பெயர்கள்

1. ப்ரபவ	21. சர்வஜித்	41. ப்லவங்க
2. விபவ	22. சர்வதாரி	42. கீலக
3. சுக்ல	23. விரோதி	43. செளம்ய
4. பிரமோதூத	24. விக்ருதி	44. சாதாரண
5. ப்ரஜோத்பத்தி	25. கர	45. விரோதிக்ருத்
6. ஆங்கீரஸ	26. நந்தன	46. பரிதாவி
7. ஸ்ரீமுக	27. விஜய	47. ப்ரமார்தி
8. பாவ	28. ஜய	48. ஆனந்த
9. யுவ	29. மன்மத	49. ராக்ஷஸ
10. தாத்ரு	30. தூர்முக	50. நள
11. ஈஸ்வர	31. ஹேவிளம்பி	51. பிங்கல
12. பஹுதான்ய	32. விளம்பி	52. காலயுக்தி
13. ப்ரமாதி	33. விகாரி	53. சித்தார்தி
14. விக்ரம	34. சார்வரி	54. ரௌத்ர
15. வ்ருஷ	35. ப்லவ	55. தூர்மதி
16. சித்ரபானு	36. சுபக்ருத்	56. துந்துபி
17. ஸ்வபானு	37. சோபக்ருத்	57. ருதிரோத்காரி
18. தாரண	38. க்ரோதி	58. ரக்தாக்ஷி
19. பார்திவ	39. விச்வாவசு	59. க்ரோதன
20. வ்யய	40. பராபவ	60. அக்ஷய

## ஸ்ரீ ஸத்யப்ரமோத தீர்த்தர் ஆராதனை (திருக்கோவிலூர்)

### கார்த்தீக மாஸம் சுக்ல பக்ஷம்

06-11-2021 சனி	த்விதீயை	பூர்வாராதனை
07-11-2021 ஞாயிறு	த்ருதீயை	மத்ய ஆராதனை
08-11-2021 திங்கள்	சதுர்த்தி	உத்தராராதனை

## ஸ்ரீ ஸத்யநாத தீர்த்தர் ஆராதனை (வீரசோழபுரம்)

### மார்க்சீர்ஷ மாஸம் சுக்லபக்ஷம்

13-12-2021 திங்கள்	தசமி	பூர்வாராதனை
14-12-2021 செவ்வாய்	ஏகாதசி	புண்யதினம்
15-12-2021 புதன்	த்வாதசி	மத்ய ஆராதனை
ஹரிவாஸரம் 7.18 மணி		
16-12-2021 வியாழன்	த்ரயோதசி	உத்தராராதனை

## ஸ்ரீ ரகூத்தம தீர்த்தர் ஆராதனை (திருக்கோவிலூர்)

### புஷ்ய மாஸம் சுக்லபக்ஷம்

12-01-2022 புதன்	தசமி	பூர்வாராதனை
13-01-2022 வியாழன்	ஏகாதசி	ஸ்ரீ ஸ்வாமிகளின் புண்யதினம்
14-01-2022 திங்கள்	த்வாதசி	மத்ய ஆராதனை
15-01-2022 சனி	த்ரயோதசி	உத்தராராதனை
15.1.2022, சனிக்கிழமை உத்தராராதனை அன்று உத்தராயண பர்வகாலம், மகரஸங்க்ரமணம் ஆனததல் யதிகளுக்கு ஹஸ்தோதகம் இல்லை. ஆராதனை விபரம் கேட்டறியவும்.		

### கோத்ரம்

### ப்ரவரம்

அத்ரி	ஆத்ரேய, அர்சனாச, ஸ்யாவாஸ்வ
ஆங்கிரஸ	ஆங்கீர்ஷ ஆம்பரீஷ, யௌவனாஸ்வ
உபமன்யு	வாசிஷ்ட, இந்த்ரப்ரமத, அபரத்வசு
கபி	ஆங்கிரஸ, அமஹீயுவ, ஓளருக்ஷய்ய
காஸ்யப	1) காஸ்யப, அவத்ஸார, நைத்ருவ, 2) காஸ்யப, அவத்ஸார, அசித
குத்ஸ	ஆங்கிரஸ, மாந்தாத்ர, கௌத்ஸ
கௌண்டின்ய	வாசிஷ்ட, மைத்ராவருண, கௌண்டின்ய
கௌசிக	1) கௌசிக, விஸ்வாமித்ர, அகமர்ஷண 2) வைஸ்வாமித்ர, தேவராத, ஓளதல
கார்க்ய	1) ஆங்கிரஸ, சைன்ய, கார்க்ய, 2) ஆங்கிரஸ பார்ஹஸ்பத்ய, பாரத்வாஜ, சைன்ய, கார்க்ய
ஜமதக்னி	பார்கவ, ச்யவன, ஓளர்வ, அப்னவன, ஜாமதக்னி
ஹரிதஸ	ஆங்கிரஸ, அம்பரீஷ, யௌவநாஸ்வ
மௌனபார்கவ	பார்கவ, வைதஹவ்ய, சாவேதஸ
பாராசர	வாசிஷ்ட, சாக்த்ய, பாராசர்ய
விஸ்வாமித்ர	விஸ்வாமித்ர, கௌசிக, அகமர்ஷண
பாதராயண	ஆங்கிரஸ, பௌருகுத்ஸ்ய, த்ராஸதஸ்யவ
முத்கல	ஆங்கிரஸ, பார்ம்யாஸ்வ, மௌதக்ல்ய
வத்ஸ	பார்கவ, ச்யவன, ஓளர்வ, அப்னவான, ஜமதக்னி
வாசிஷ்ட	வாசிஷ்ட, மைத்ராவருணா, கௌண்டின்ய

### வாசிஷ்ட

வாசிஷ்ட, இந்த்ரப்ரமத, அபரத்வசு

### விஷ்ணுவ்ருத்த

ஆங்கிரஸ, பௌருகுத்ஸ்ய, த்ராஸதஸ்ய

### சாண்டில்ய

சாண்டில, அசித, தேவள

### சாலங்காயன

விச்வாமித்ர, சாலங்காயன, கௌசிக

### சௌனக

பார்கவ, சௌனவோர, கார்த்ஸமத

### கௌதம

ஆங்கிரஸ, ஆயாஸ்வ, கௌதம

### முத்கல

ஆத்ரேய, அர்சனாஸ, பௌர்வாதித

### ஜனனாசௌசம் (விருத்தி)

- 7வது மாதத்திலிருந்து எப்போது பிரசவமானாலும், தாய் தந்தை முதலான எல்லா தாயாதிகளுக்கும் 10 நாள் வ்ருத்தி உண்டு.
- குழந்தை இறந்து பிறந்தாலும் எல்லா தாயாதிகளுக்கும் 10 நாள் வ்ருத்தி உண்டு. சூதகம் என்று இல்லை. அதாவது சூதக அனுஷ்டானத்தில் இருப்பது போல் தூர உட்கார வேண்டியதில்லை வீட்டில் எல்லாவற்றையும் ஸ்பரிசம் செய்யவோ, வீட்டு வேலைகள் செய்யவோ செய்யலாம்.

தகப்பனார் வீட்டிலேயே மகளின் பிரசவமானால் தாயார், தகப்பனாருக்கு 3 நாள் வ்ருத்தி. அதே வீட்டிலேயே அண்ணன், தம்பிகள், சித்தப்பா முதலானவர்கள் வசித்துவந்தால் அவர்களுக்கு 1 நாள் வ்ருத்தி

கணவரின் வீட்டில் பிரசவமானால் அந்த மகளின் தாயார் தகப்பனாருக்கு வ்ருத்தி இல்லை

வ்ருத்தி இருக்கும் காலத்தில் வீட்டிலோ, கோவிலிலோ தீபம் ஏற்றுவது, நமஸ்காரம் செய்வது, கைகூப்பி நமஸ்காரம் செய்வதும் கூடாது. சந்தியாவந்தனத்தை மனதிலேயே மந்திர உச்சாரம் செய்து 3 அர்க்யமும் 10 காயத்ரிஜபம் மட்டுமே செய்ய வேண்டும்.

**வ்யாஸ பௌர்ணமி (வ்யாஸ பூஜா) :** வைசாக, ஆஷாட, கார்த்திக, மாக இந்த 4 மாதத்தின் பௌர்ணமியில் காலை சீக்கிரம் பூஜை முடித்து ஸ்ரீவேதவ்யாஸ பகவானின் பூஜை செய்து, தேங்காய், ஊற வைத்த பயத்தம் பருப்பு (பாசிப்பருப்பு) நைவேத்யம் செய்ய வேண்டும். ஒரு ஸ்லோகமாவது ஸ்ரீமத்பாதவத புராணம் கேட்க வேண்டும். வ்யாஸகத்யம், ஸ்ரீமன் மஹாபாரத தாத்பர்ய நிர்ணயத்தில் உள்ள 10வது அத்யாயம், கராவலம்பன ஸ்தோத்ர பாராயணம் செய்யலாம். ஞான அபிவிருத்தியாகும். வைசாக பௌர்ணமி : 26.05.2021; ஆஷாட பௌர்ணமி : 24.7.2021; கார்த்தீக பௌர்ணமி : 19.11.2021; மாக பௌர்ணமி : 16.02.2022.

ஏகாதசி முதலிய விவரங்களுக்கு போன் நம்பர்கள்:  
சென்னை, திருவல்லிக்கேணி உத்தராதி மடம் போன் : 044-28440988  
திருக்கோவிலூர் - மணம்பூண்டி மடம் : 04153-224690  
SMS பண்டிட் ஸ்ரீ ரகு கண்ணாச்சார் - மடாதிக்காரி  
செல் : 9444380047

Panchagam Available at : Pt. Praveenachar Hunagund

The Manager, SRI UTTARADI MATH  
36/45, Singarachari Street, Triplicane,  
Chennai - 600 005. Cell : 94444 05108



**ஸ்ரீ மஹாலக்ஷ்மி - கொல்லாபுர்**